



1 とら年集合!



4 卒業式 旅立ち…。



10 交通安全出発式

11 ヒゴタイ交流



5 子どもヘルパー任命式



6 合同体育祭!
HIRO!栄光のゴールをかけぬけろ!笑顔輝くみんなが主役

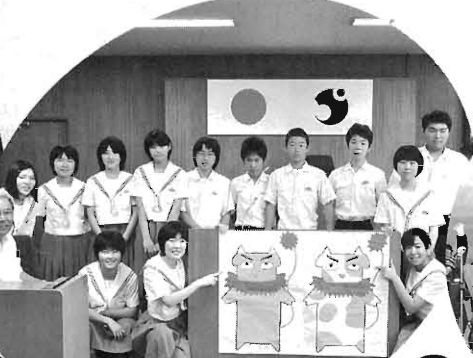
9 大人への仲間入り!成人式!



7 学校支援ボランティア(田植え)



2 出初式



8 こども議会開催



3 大草原のウサギ追い!



12月

今年も色々な行事がトップを飾ってくれました!

No.496
2010(平成22年)

学校田で250kgのお米収穫！

～学校支援本部活動から～

11月16日小中学校田において、5年生が脱穀体験を実施しました。今年5月に小中学生全員で田植えを行い、10月にはたくさんの実をつけた稲が収穫されました。

今年も学校応援隊のみなさんに協力いただき、5年生全員が協力して掛け干しされた稲を一束ずつ丁寧に取り外し作業を行いました。こども達は足踏み脱穀機にとまどいながらも応援隊の皆さんの指導で昔ながらの農作業を体験することができました。この活動は小中学校の地域体験学習の一環として行われており、田植えから収穫までの作業を体験し地域への理解と勤労の尊さを学ぶ機会として行われています。今年も250kgのお米が収穫されました。収穫したお米は学校給食で使用されみんなでいただきます。応援隊の皆さんありがとうございました。



足踏み脱穀機を準備する支援者のみなさん



昔ながらの足踏み脱穀機を全員で体験

劇団 風の子九州による公演会開催

11月3日午後1時から集落センター会議室で「どんぶら こっこ どんどこ亭」の公演が実施されました。

この講演会は、地域で子ども達向けの講演会等を企画している「りとるべあ」主催によるもので、教育委員会が実施している休日の子どもの居場所づくりと体験活動を子どもたちに提供する土曜塾とあわせた活動として毎年実施しているものです。

今回の公演ではアジア各国の楽しい昔遊び・伝承民話や物語が会場いっぱい楽しく演じられ、参加したこども達が出演者と一緒に遊びを体験するコーナーなど大人も子どもも遊びを満喫した公演会でした。



民話「きつねのホィティ」（スリランカ）
キツネと村のおばさん達の知恵くらべ



「フィーフィー」（中国）
すごい 羽がくるくる回るよ。

うぶやま三大ニュース

上田尻牧野組合「農林水産大臣賞受賞」！

「草うし」という言葉が村内外に定着した今年、上田尻牧野組合が7月に全国草地畜産コンクールでグランプリの農林水産大臣賞を受賞しました。地域一貫体制による「あか牛」肥育と草地管理技術等による牧野経営が確立され、山間地の地域振興の模範となったことが受賞評価の決め手となりました。

また、11月には、全国でも畜産部門における農林水産祭「三賞」を受賞しました。（詳細は1月号に掲載します）

ふたつ！
（広報掲載率
NO.1!）



学校支援ボランティア！

産山小中学校では平成21年度より文部科学省の委託を受けて「学校支援地域本部事業」に取り組み学校を支援するため、学校が必要とする活動について地域の方々をボランティアとして派遣する組織が編成されました。

その名も「学校応援隊」。今年も4つの応援隊（広げ隊・暮らし隊・伝え隊・学び隊）が、登下校時の安全指導や読み聞かせ・調理指導、農業体験学習など様々な分野で地域の方々が協力し、学校と地域が互いに持つ教育機能を補完し、こども達に「生きる力」を育てる体制が強化されました。

みっつ！
（ドキッ！ヒヤッ！
どまりました）

「口蹄疫」蔓延防止！

今年4月に宮崎県内で、家畜伝染病である口蹄疫が発生し、畜産農家はもちろんのこと宮崎県全体へ甚大な被害を及ぼし、熊本県内でも家畜市場も開催が延期されるなど多方面でその影響を受けました。これに伴い産山村でも口蹄疫の感染、侵入の恐れがあることから、関係者のご協力を頂き畜舎や農場入口・村の主要道路の市町村境・公共施設の出入口等に防疫対策として硝石灰を散布し、被害の予防または発生時の拡充防護のために村の一般財源約200万円を支出しました。

また、村では口蹄疫義援金の募集を行い、村民皆様方からのご理解を頂き、27万円を超える募金が集まりました。



人権啓発シリーズ⑥8

『人権課題を知ろう』

— 心豊かに生きるために —

— 熊本県人権子ども集会より その1 —

前回まで5回にわたり、菊池市地域人権教育指導員の松尾弘先生による講話内容について掲載しました。松尾先生は、元熊本県教育庁の同和教育課課長補佐をされ県の先頭に立って同和教育を推進されていた方で、ポイントを絞り大変分かりやすく指導して頂きました。今後私たちが人権教育を進める上で大事な指針になるものと思います。同和地区の形成についても歴史的事実に基づいた新しい見解の紹介がありました。そのことも含め村民の皆様におかれましても、講演内容を参考にして頂き、今後とも部落問題をはじめ様々な人権問題の解消にお取りくみ頂きますよう、よろしくお願いたします。

さて、10月30日(土)に熊本県子ども人権集会が開催され、県下の小中高の児童生徒及びその関係者約7000名がパークドームに集まりました。産山からも沢山の小中学生が参加し、人権についてしっかりと学びました。集会では、各地の学校における人権集会の取組や水俣地域における学校や市民の「もやい直し」の取組、また高校生の発表では、自分が受けてきた悲しい差別の経験が語られました。子どもたちはどの話にも真剣に向き合い、人権について深く考える機会になりました。今回は産山小学校6年生の感想の一部を紹介します。

<高校生の男の子の話>

野口さんの周りの人が、野口さんのことをなぐさめ、背中を押してくれたから野口さんはきっと勇気が入ったと思います。たくさんの人たちがいる会場で自分の気持ちを言えるのは、みんなの助けがあったからだと思います。私たちのクラスも、困った人がいたらみんなで助け合える15フラワーズでいたいです。

野口さんが発表できたのは、周りで支えてくれた人や友達のおかげだと思います。私も友達が支えてくれたら発表できるかもしれません。差別をつくったのは人間です。なので、差別をつくった人間がその差別を少しでも減らさないといけないと思います。そのためには人とのコミュニケーションが大切だと思います。私もいろいろな人とのコミュニケーションを大切にしていきたいです。

<車イスの少女の話>

車イスの女の子は、おじいちゃんの認知症をはじめはめんどくさいと思っていました。しかし、自分がとつ然とおれて車のイス生活になり、言葉をうまく話せなくなってはじめて、おじいちゃんの気持ちが分かったそうです。体の調子が悪い中、相手の気持ちが分かるなんてすごいなと思いました。

自分が病にかかってはじめて、おじいちゃんの立場や認知症の意味が分かったそうです。そういう部分に気づける女の子はすごいと思いました。ぼくもこれからは相手の立場を考えて発言したいです。

<水俣の地域の取組>

水俣の中学生の発表を聞いて、水俣病では差別を受けても、地域みんなで協力しながら立て直してきたことが分かって、水俣の人々の力強さにおどろきました。水俣の人々は『もやい直し』と言って、市民みんなで協力してきれいな町にしようと取り組んでいるのですすごいと思います。

発表した中学生のみなさんはゴミ拾いで町をきれいにしながら、地域の方々とコミュニケーションをしてつながりを深める『ゴミニケーション』の活動や、たくさん種類にゴミを分けるなど、環境を大切にしています。こんなふうに、一度はばらばらになった人たちも、今ではどこよりも人々とのつながりを大切に、深いきずなで結ばれています。そんな水俣の人々にとっても感動しました。私も家族や友達とのつながりを大切に、差別のない関係をつくっていききたいです。

今回は熊本県人権子ども集会に参加した小学生の感想を紹介しました。集会で感じたことを自分の日常の考え方や行動と重ね合わせ、しっかりと述べています。学校の先生方やお家の方々のご指導や温かい関わりがしのべれます。次回は中学生の感想を掲載する予定です。

(防火パレード)

11月9日から始まった秋の全国火災予防運動週間に合わせて、消防団員30名参加のもと消防パレードが同日に行われました。

出発式では、高橋消防団長より「火の取り扱いが多くなるこの時季、予防・消防の活動推進に力を入れて下さい」と挨拶があり、その後防火PRを呼び掛けながら村内を巡回しました。



(非常呼集訓練)

秋の全国火災予防運動最終日の15日(月)に、非常呼集訓練が行われました。

昨年度より、本村の消防団計画のひとつとして上げられた活動で、昨年の村防災訓練につづき、団長指揮の下に実施されました。午前6時過ぎに訓練のサイレンが鳴り響いたあと、村運動広場駐車場に集合し、人員報告がされ、装備点検後解散しました。

集合の式では、佐藤村長より、早朝からの訓練の激励と「本村消防行政に係る協力体制に一層力強さを感じました」と挨拶がありました。



チャリティーゴルフの益金を
村の教育機関に寄付

産山村チャリティーゴルフ大会が、10月7日(木)に阿蘇やまなみゴルフクラブで開催され、チャリティーでの収益金が村内の保育園を含めた教育関係機関に寄付されました。

恒例となったこの大会は今年6回目。年々参加者も増え、今年は187名が参加した。寄付金は、競技の中でショートホールごとにワンオンを競い集まったもの。10月28日に橋本会長が直接各学校を訪れ手渡されました。

受取った産山小学校では、「子どもたちの図書や教育活動で有意義に使わせていただきます」と話していました。



教育活動の一助にと手渡す橋本会長

木のひろば

このコーナーでは、皆さんからの投稿を掲載します。身の回りの程度でお寄せください。みなさんからの投稿をお待ちしています。

出来事、エッセイ（体験談等）、お知らせや募集など200字写真は撮りに伺いますのでまずはご連絡ください。

村で頑張る若者を紹介するコーナーです。

やんぐ voice

宮川 将一さん (家壁)
潔さん、照代さん長男



■自己紹介を！
宮川将一、25歳です。阿蘇高校を卒業した後、1年半環境省阿蘇自然環境事務所でアクティブレンジャーとして阿蘇の草原再生事業について携わり、現在は阿蘇広域消防本部中部消防署の救助隊員として勤務しています。家族は、父、母、弟、ラブドールレトリバー1頭です。12月から妻の珠希が同居します。

現在の仕事は、阿蘇広域消防本部中部消防署で救助隊員を任命されています。消防士になってまだ4年と短いので、覚えることはたくさんありますし、もちろん危険な現場に出場することも…消防士になった当初は親にかなりの心配をかけました。これからは妻に心配をかけないようにしたいです。そして何より住民の皆さんから信頼される消防士を目指して日々精進したいと思います。

■自慢できる場所は？
特に自慢することはありませんが、6年前から山登りを本格的に始めて、昨年縄文杉を見に単独で行ったり、阿蘇や久住でも一人で登ることでしょか。。。時より周囲から心配されますが、一人で行かないと味わえない山の楽しみ方があります。

■今、はまっていることは？
趣味はもちろん山登り。今は龍馬伝にも出た宮崎県の高千穂峰に行ってみたいです。また、今年の夏にスキューバダイビングのライセンスを取ったので、時間を見つけては潜りに行きたいです。

■村の誰かへ一言
・村のみなさんへ
12月から妻の珠希が家族に加わります。まだまだ未熟な私たちですがご指導の程よろしくお願い致します。

産山村農業委員会が先進地研修を行いました

産山村農業委員会が、先進地での農業施策を勉強するため、11月8日～10日にかけて、長野県のJA長野八ヶ岳で研修しました。JA長野八ヶ岳は標高1000mを超える高冷地で、野菜の一大生産地です。そこでJAが行っている品質保持流通の取り組みや生産者が負担して建設した真空予冷施設など、産山村でも取り組めるものがないか質問をしながら真剣に聞きました。今回の研修で得た知識を今後の農業施策に生かせるよう、委員もさらに一丸となって取り組む所存です。



中学硬式野球九州大会優勝！ 〜おめでとう！全国大会出場〜

中学生硬式野球の九州予選大会「第3回稲尾和久メモリアル別府秋季大会」が別府市民球場を主会場に大分県内で行われ、井 耶雲君（産山中2）と志賀史崇君（産山中1）が所属する熊本大津シニアリーグが九州管内34チームの頂点に立ち、見事優勝を勝ち取りました。

この大会は、34チームの予選トーナメントからベスト4を決定した後、決勝リーグ方式（4チームの総当り戦）で行われました。決勝リーグでは、初戦に神村学園に5対6と惜しくも最終回に逆転負けをしたものの、その後、優勝候補の好投手を率いる鳥栖LSに8対6と打ち勝ち、また最終戦では終盤追いつがる大分西南LSを4対3と下し、熊本大津ナイン総合力で押さえての優勝でした。

その中で、井 耶雲君は、チームの主将を務め、守りでは守備の要（かなめ）キャッチャーとして、攻撃では打線の軸となる3番・4番のクリーンナップに入り、チームの勝利に大きく貢献しました。一方、志賀史崇君は1年生ながら、勝負強いプレーからチャンスメーカーとして代打に入り、ピンチでは守備固めとして起用され、主力のサポーターとして、力を発揮しました。両選手は、熊本大津シニアリーグ九州代表（第1枠）として、来年の3月末から4月初旬に大阪府（京セラドーム主会場）で行われる全国大会に出場します。

また、井 耶雲君は今大会の優勝チームの代表、また秋季大会での評価が認められ、1月1日から7日間台湾で行われる日台会長杯国際野球大会の九州代表選抜メンバーに選出（九州24名枠）され、オール九州のメンバーとして台湾遠征に参加します。今後、両選手の活躍を期待します。



賞状と優勝カップを手にする志賀史崇君（左）と井 耶雲君（右）



終盤に鳥栖LSの好投手から3塁打を放ち、ベンチの声援に応える井 耶雲君

らくすくDiary

このコーナーでは、毎月1歳の誕生日を迎える“むらの宝”を紹介します。

12月22日生まれ



まさひと 井 聖仁ちゃん

父 智幸さん
母 増美さん 三男（大和住宅）

●名前にこめた思い

思いやりをもち、人と接することができる人になってほしいと思い名付けました。

●お子さんへのメッセージ

お兄ちゃんからかわいがられたり、こなされたりしてたくましく育ってくれています。これからも健康で丈夫に育って行ってネ！

●村のみなさんへ一言！

みなさんよろしくおねがいます！

文芸のりずみ

吹く風は
久住風の
虎落笛
日なが鳴らして
里に荒なむ

御湯船
関野 侃作



遠山の
杉の穂なみも
かすめいて
黄砂降るなり
国を隔てて

物干しの
竿を揺さぶる
木枯しの
音を聞きつ、
いつか眠りぬ

紅葉の
鉢の移動や
山鹿
風をよけ

佐藤ヨシ子



草原に
マシユマロ映える
冬支度

田中 鈴子

分駐所だより

お問合せ先
産山波野分駐所
☎24・2766

暖房器具による火災を防ごう

毎年管内ではこの時期に、暖房器具による火災が多数発生しています。次の事項を守り、暖房器具の取り扱いには十分注意してください。

- ストープの周りや上には洗濯物や、燃えやすい物を置かない。
- カーテンの近くで使用しない。
- 給油の際には、油の種類を確認する。
(ガソリン等と間違えない)
- 火を点けたまま給油や、移動をしない。
- 外出時や寝るときは、必ず消火の確認を行う。



住宅用火災警報器について

住宅用火災警報器の設置が平成二十三年の六月から義務化になります。お早目の設置をよろしくお願ひします。

健康小話



産山村診療所
林田 来介 先生

冬が来ました。「寒さには慣れましたか？」皆さんから心配していただいています。正直、産山の寒さは厳しい。熊本市内が七、八度だと産山は零度。灯油が切れると大変。でも、朝のキリッとした寒さは「頑張るぞ！」という気持ちにさせてくれます。

高齢の方にとっては、冬の寒さ対策は重要です。一つは風邪や肺炎の予防、もう一つは冬に多い脳卒中の予防です。

部屋の保温をよくするために、カーテンやカーペットを厚手のものにする。加湿のため数枚の洗濯物を部屋の中に干す。乾燥した冷たい空気で喉を痛めないように、寝る時に薄いマスクをしたり薄地のタオルを鼻にかけて寝るとよいと思います。

急性な温度変化にも要注意です。出来れば、トイレやお風呂・更衣

室にも暖房を。特に入浴前には洗い場にお湯を撒いてお風呂全体を暖かくしてから入りましょう。

以前診ていた患者さんで、電気毛布を使っていて朝方脳梗塞を起こした方がありました。暖房器具を使うと知らない間に汗をかいて脱水になり、血液がドロドロになって脳梗塞を起こしやすくなります。冬でも水分をこまめに取るのが大切です。

診療所では肺炎球菌ワクチンの接種を行っています。高齢の方にご希望の方はご相談下さい。



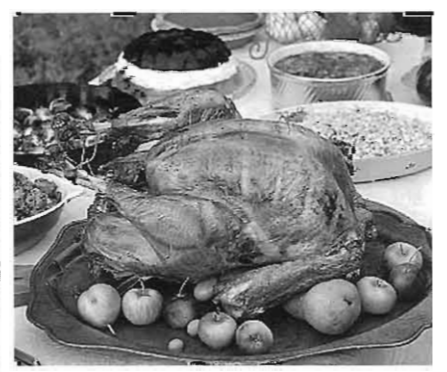
こんにちは！アンドリューです



Thanksgiving

翻訳：アンドリュー

皆さんこんにちは！アメリカで11月の第4木曜日がサンクスギビング（感謝祭）です。サンクスギビングはイギリスからアメリカに移住したピルグリムの最初の収穫を記念する祝日です。ピルグリムがアメリカに到着した1621年の冬は大変寒さが厳しく、近隣に居住していたインディアンがピルグリムを助けてくれました。翌年の秋、収穫が多かったため、今度はピルグリムがインディアンにお礼をかねてご馳走をしたことが始まりであるとされています。毎年、サンクスギビングの日に、家族と友達が集まって食事をし、幸運を祝います。七面鳥を食べたり、スゴく有名なニューヨークで行われるのパレードを見たりして、皆は大喜びです。



本のへやから

2010 国民読書年

学校図書室 夜間開放しています
毎週金曜日 午後6時30分から8時30分まで

話題の本が揃いました！

今年話題になった本が一挙に図書室に揃いました。『1Q84』は全3冊、『体脂肪計タニタの社員食堂』は新しく出たばかりの続巻も入っています。2010年直木賞作品や本屋大賞作品、そして現在もベストセラーのトップ10入りしている本もあります。今年の読み納めの1冊に、ぜひご利用ください。

じゃあ、読もう。



今年新しくご利用くださる方もあり大変嬉しかったです。開放日が限られているため、皆様には不自由をおかけして申し訳ありません。ご利用しにくい方も、ぜひご意見・ご要望をお寄せください。来年もよろしくお願ひします。

分駐所だより

産山波野分駐所

お問合せ先
産山波野分駐所
☎24・2766

暖房器具による火災を防ごう

毎年管内ではこの時期に、暖房器具による火災が多数発生しています。次の事項を守り、暖房器具の取り扱いには十分注意してください。

- ストープの周りや上には洗濯物や、燃えやすい物を置かない。
- カーテンの近くで使用しない。
- 給油の際には、油の種類を確認する。
- (ガソリン等と間違えない)
- 火を点けたまま給油や、移動をしない。
- 外出時や寝るときは、必ず消火の確認を行う。



住宅用火災警報器について

住宅用火災警報器の設置が平成二十三年の六月から義務化になります。お早目の設置をよろしくお願ひします。

健康話



産山村診療所
林田 来介 先生

冬が来ました。「寒さには慣れましたか？」皆さんから心配していただいています。正直、産山の寒さは厳しい。熊本市内が七、八度だと産山は零度。灯油が切れると大変。でも、朝のキリッとした寒さは「頑張るぞ！」という気持ちにさせてくれます。

高齢の方にとっては、冬の寒さ対策は重要です。一つは風邪や肺炎の予防、もう一つは冬に多い脳卒中の予防です。

部屋の保温をよくするために、カーテンやカーペットを厚手のものにする。加湿のため数枚の洗濯物を部屋の中に干す。乾燥した冷たい空気で喉を痛めないように、寝る時に薄いマスクをしたり薄地のタオルを鼻にかけて寝るとよいと思います。

急激な温度変化にも要注意です。出来れば、トイレやお風呂・更衣

室にも暖房を。特に入浴前には洗い場にお湯を撒いてお風呂全体を暖かくしてから入りましょう。

以前診ていた患者さんで、電気毛布を使っていて朝方脳梗塞を起こした方がありました。暖房器具を使うと知らない間に汗をかいて脱水になり、血液がドロドロになって脳梗塞を起こしやすくなります。冬でも水分をこまめに取るのが大切です。

診療所では肺炎球菌ワクチンの接種を行っています。高齢の方でご希望の方はご相談下さい。



本のへやから

2010 国民読書年

学校図書室 夜間開放しています
毎週金曜日 午後6時30分から8時30分まで

話題の本が揃いました!

今年話題になった本が一挙に図書室に揃いました。『1Q84』は全3冊、『体脂肪計タニタの社員食堂』は新しく出たばかりの続巻も入っています。2010年直木賞作品や本屋大賞作品、そして現在もベストセラーのトップ10入りしている本もあります。今年の読み納めの1冊に、ぜひご利用ください。

じゃあ、読もう。



今年新しくご利用くださる方もあり大変嬉しかったです。開放日が限られているため、皆様には不自由をおかけして申し訳ありません。ご利用しにくい方も、ぜひご意見・ご要望をお寄せください。来年もよろしくお願ひします。

こんにちは！アンドリューです

翻訳：アンドリュー

Thanksgiving



皆さんこんにちは！アメリカで11月の第4木曜日がサンクスギビング（感謝祭）です。サンクスギビングはイギリスからアメリカに移住したピルグリムの最初の収穫を記念する祝日です。ピルグリムがアメリカに到着した1621年の冬は大変寒さが厳しく、近隣に居住していたインディアンがピルグリムを助けてくれました。翌年の秋、収穫が多かったため、今度はピルグリムがインディアンにお礼をかねてご馳走をしたことが始まりであるとされています。毎年、サンクスギビングの日に、家族と友達が集まって食事をし、幸運を祝います。七面鳥を食べたり、スゴく有名なニューヨークで行われるのパレードを見たりして、皆は大喜びです。





**阿蘇インターネット
通訳サービス無料
モニター施設募集**

（財）阿蘇地域振興デザインセンターでは、阿蘇くじゅう地域を訪れる外国人旅行者を対象とした、「英語・韓国語・中国語」の通訳サービスを設置頂く施設を募集しています。モニター利用期間中（現在より平成23年3月末まで）の利用料は無料です。また、サービスの利用に必要な機器の一部貸与もあります。お気軽に左記までお問い合わせ下さい。

【お問い合わせは】
（財）阿蘇地域振興デザインセンター通訳システム事務局
（担当：石松、鈴木）
☎0967・22・4801
まで



**通訳ボランティア
ア募集**

（財）阿蘇地域振興デザインセンターでは、阿蘇くじゅう地域を訪れる外国人旅行者を対象とした、「英語・韓国語・中国語」の通訳サービスにご協力頂ける方を募集しています。

インターネットテレビ電話を使った通訳サービスです。で、ご自宅でご都合のよい曜日・時間にご協力頂けます。資格等の要件はありませんが、ご登録に際し簡単なスキルチェックを実施させて頂きます。デモ体験を随時受付中です。少しでもご関心をお持ちの方は、お気軽に左記までお問い合わせ下さい。

【お問い合わせは】
（財）阿蘇地域振興デザインセンター通訳システム事務局
（担当：石松、鈴木）
☎0967・22・4801
まで

現在、産山村イメージキャラクターを募集しています！

産山村の由来は、阿蘇開拓の祖である健甞龍命（たけいわたつのみこと）の御嫡孫の阿蘇大明神が生まれ、命を山になぞらえ産山の地名となったと伝えられています。

また、本村は熊本県の最北東部に位置し、阿蘇、久住、祖母の三山を一望できる地をはじめ、全国名水百選の池山水源、熊本県名水百選の山吹水源などの他の地域に誇れる豊かな自然があり、その自然と共に営まれてきた農林業、観光業などや片俣阿蘇神社、乙宮神社、豊後街道などの文化資産や魅力ある地域資源を豊富に有しています。

それらの本村の魅力を引き出し、郷土愛に満ちあふれ愛着を持つことができ、本村のイメージを広く伝え、産業や観光のPRに活用するイメージキャラクターを募集します。

【募集期間】
平成22年11月5日（金）から平成23年1月13日（木）

【応募資格】
産山村民及び通勤通学により本村に関係する方

【審査及び賞】
審査は、村長を始め各種団体長や校長先生、子ども代表、地域づくり団体の代表者等で構成される「産山村イメージキャラクター審査委員会」で厳正に審査します。賞については、下記のとおりです。

- ①グランプリ 1点 副賞50,000円相当の村内で使用できる商品券
- ②入選 5点 副賞10,000円相当の村内で使用できる商品券

【審査結果及び表彰】
審査結果については、平成23年2月上旬に受賞者へ通知し、広報うぶやま3月号及び村ホームページで紹介いたします。表彰については、グランプリ受賞者のみ平成23年2月中旬に授与式を行ないます。

【活用方法】
決定した本村のイメージキャラクターは、今後村が作成する封筒や名刺、ステッカー、マスコット人形（着ぐるみ）などに使用される予定です。

【その他】
応募頂くイメージキャラクターの提出先は、役場総務課企画係です。役場ロビーや各主要施設の窓口に応募用紙を設置していますので、奮ってご応募下さい！！

●お問合せ・ご連絡先／産山村役場総務課企画係（担当：井山、早田）TEL：25-2211

くらしの 情報 12月

●役場電話番号
総務課 25-2211
住民課 25-2212
経済建設課 25-2213
教育委員会 25-2214

支えあい、助けあい 国保です。

平成23年度 新規入園のご案内

受付期間 / 1月21日（金）まで

◎平成23年4月からの入園を希望される方は、次のとおりお申し込み下さい。
また、年度途中での入園を希望される方もこの期間内にお申し込み下さい。

★保育園とは

保育園は、家庭でお子さんの保育ができないとき、家族に代わって保育するところです。0歳児から小学校就学に至るまで、年齢と個々の発達に応じて、適切な乳幼児保育を行っています。

★申込用紙及び提出書類

申込用紙は、うぶやま保育園と役場住民課に用意してあります。提出は、うぶやま保育園又は役場住民課にお願いします。提出書類は、次のとおりです。

- (1) 保育園入園申込書（一人に一枚）
- (2) 家族の就業状況証明書（一世帯につき一部）
- (3) 平成22年度分源泉徴収表（写し）または平成22年度分確定申告書（写し）
- (4) 平成22年度課税台帳記載事項証明書
（平成22年1月1日以降の転入者のみ必要となります。）

* (3)と(4)は、後日提出していただきます。
* 家庭の状況により、上記以外の書類が必要な場合もあります。

★入園できる基準

入園できる児童は、児童福祉法に基づき、次のいずれかの事項に該当し、家庭でお子さんの保育ができないと認められるときです。

- (1) 居宅外で労働することを常態としていること。
- (2) 居宅内で当該児童と離れて日常の家事以外の労働をすることを常態としていること。
- (3) 妊娠中であるか又は出産後間がないこと。
- (4) 疾病にかかり、若しくは負傷し、又は精神若しくは身体に障害を有していること。
- (5) 長期にわたり疾病の状態にある又は精神若しくは身体に障害を有する同居の親族を常時介護していること。
- (6) 震災、風水害、火災その他の災害の復旧に当たっていること。

★保育料

保育料は、お子さんの年齢と世帯員の課税状況によって算定されます。

*入園についての相談や、保育園の見学も
できますので、いつでもお気軽にどうぞ！



～お問合せ先～うぶやま保育園 でんわ：25-2014

確定申告ちょっとアドバイス! (No.2)

先月は、農業所得のある方の『専従者控除』について(白色申告の場合)簡単に説明いたしましたでしたが、分かりましたでしょうか。
今月は、減価償却費の計算方法について簡単にご説明したいと思います。(定額法の場合)

～平成19年4月1日以後に取得したとき(定額法)～

$$\begin{matrix} \text{償却の基礎になる金額} \\ \text{(取得金額)} \end{matrix} \times \begin{matrix} \text{対応年数に応ずる} \\ \text{定額法の償却率} \end{matrix} \times \begin{matrix} \text{21年中に事業に} \\ \text{使用していた月数} \\ \hline 12 \end{matrix} = \begin{matrix} \text{減価償却費} \end{matrix}$$

(例) 軽トラックを 21年4月に100万円で取得したとき。

$$\begin{matrix} 1,000,000\text{円} \\ \text{(取得金額)} \end{matrix} \times \begin{matrix} 0.25 \\ \text{対応年数が4年なので} \\ \text{償却率は}0.25 \end{matrix} \times \begin{matrix} 9/12 \\ \text{4月から12月使用} \\ \text{している} \\ \text{なので}9\text{か月分} \end{matrix} = \begin{matrix} 187,500\text{円} \\ \text{減価} \\ \text{償却費} \end{matrix}$$

～平成19年3月31日以前に取得していたとき(旧定額法)～

$$\begin{matrix} \text{償却の基礎になる金額} \\ \text{(取得金額の}90\%\text{)} \end{matrix} \times \begin{matrix} \text{対応年数に応ずる} \\ \text{定額法の償却率} \end{matrix} \times \begin{matrix} \text{21年中に事業に} \\ \text{使用していた月数} \\ \hline 12 \end{matrix} = \begin{matrix} \text{減価償却費} \end{matrix}$$

(例) 軽トラックを平成19年1月に100万円で取得した場合

$$\begin{matrix} 900,000\text{円} \\ \text{100万円の}90\% \end{matrix} \times \begin{matrix} 0.25 \\ \text{対応年数が4年なので} \\ \text{償却率は}0.25 \end{matrix} \times \begin{matrix} 12/12 \\ \text{21年中は1月から12月} \\ \text{まで使用} \\ \text{なので}12\text{か月分} \end{matrix} = \begin{matrix} 225,000\text{円} \\ \text{減価} \\ \text{償却費} \end{matrix}$$

※減価償却費の累積額が95%相当額になるまで、上の算式で計算します。

※前年末までの、減価償却費の累積額が95%相当額になったら、その達したぶんの翌年分以後5年間に於いて、下記の算式で1円まで償却できます。

$$\begin{matrix} (\text{取得金額} - \text{取得金額の}95\% \text{相当額} - 1\text{円}) \end{matrix} \div 5 \times \begin{matrix} \text{21年中に事業に} \\ \text{使用していた月数} \\ \hline 12 \end{matrix} = \begin{matrix} \text{減価償却費} \end{matrix}$$

(例) 軽トラックを15年4月に100万円で取得した場合

$$(100\text{万円} - 95\text{万円} - 1\text{円}) \div 5 \times 12/12 = 10,000\text{円}$$

平成21年から平成24年まで減価償却費は10,000円となり、平成25年は減価償却費は9,999円となります。

ご質問等がありましたら、役場税務係(25-2211)までご連絡ください。

産山村食育推進協議会から健康弁当試食会のお知らせ!

平成22年12月15日開催の「第2回安心とくらしの村民学習会」において健康弁当の試食をおこないます。最近の食生活は「食べすぎ」と「高脂肪」といわれています。食べすぎは肥満や高血圧等いろいろな病気の引き金となりおこします。今回は600キロカロリーの弁当を見て、食べて量を確認して頂きたいと思っております。ぜひご参加ください。

健康福祉相談を行っている熊本県精神保健福祉センターは、移転に伴い平成23年1月4日より左記のとおり連絡先が変更されます。
■新住所 熊本市月出3丁目1の120(熊本県立大学隣り)
■相談・診察予約電話 096・386・1166
※相談受付 月～金 午前9時～午後4時(祝日・年末年始を除く)
■業務代表電話 096・386・1255
詳しくは、精神保健福祉センター(096・359・401)へ

特定テーマごとの日曜日労働相談のお知らせ

県では、1月から3月の第2日曜日に特定テーマごとの日曜日労働相談を実施します。
・1月9日(日) 労働時間、休日・休暇(年休など)について
・2月13日(日) 未払い賃金(未払い残業代など)について
・3月13日(日) 解雇、退職勧奨・退職、退職金について
・相談時間帯は午後1時～午後4時まで
・相談方法は来所、電話
◆問い合わせ先 くまもと県民交流館パレア しごと相談・支援センター
利用時間：毎日9時～19時
(月1回程度の休館日を除く)
労働相談096・352・3613

おもてなし活動を支援します!

訪れる方を温かい“こころ”でお迎えするおもてなし活動への支援を行います。
学校やNPO法人、市民グループなどの団体が対象になります。
応募は、申請書に必要事項を記載し、県観光交流国際課あてにご郵送ください。

募集要領や申請書様式、取組事例等は、ホームページに掲載しています。

- ◎募集期間：9月1日～9月30日
 - ◎助成額上限：1事業あたり30万円
 - ◎取組事例：花の植栽やグッズの製作、おもてなしのスキルアップ講習会など
- ホームページ「熊本県観光サイト・なごみ紀行」
<http://kumanago.jp/benri/omotenashi.html>

- 問い合わせ先/熊本県観光交流国際課
TEL096-333-2332
- 提出先/〒862-8570 熊本県観光交流国際課内
ようこそくまもと大作戦係

償却資産(固定資産税)の申告をお願いします!

～ 申告は 平成23年1月31日 までです ～

◆償却資産ってなんだろう?

固定資産税とは土地・家屋・償却資産の3つから成り立っています。償却資産とは、土地や家屋と違って毎年申告が必要です。

では償却資産とはどんなものかということ、土地や家屋以外の**事業用資産**です。事業用資産とは会社や個人が1月1日現在で事業のために所有している**構築物**(家屋認定されていないもの(堆肥舎・連棟(強化型)ハウスなど)や**機械**(課税されていないトラクターなど)、**器具、備品**などの資産です。

◆今まで知らなかったんだけど申告ってどうやってするの?

申告書は産山村役場にあるので役場税務係でもらうことができます。償却資産の所有者には、法令により申告する義務がありますので期日内に申告してくださいね。

詳しくは、役場総務課税務係(電話 25-2211)までお尋ねください。



阿蘇広域行政事務組合

～豊かで住みよい地域社会を作るために～

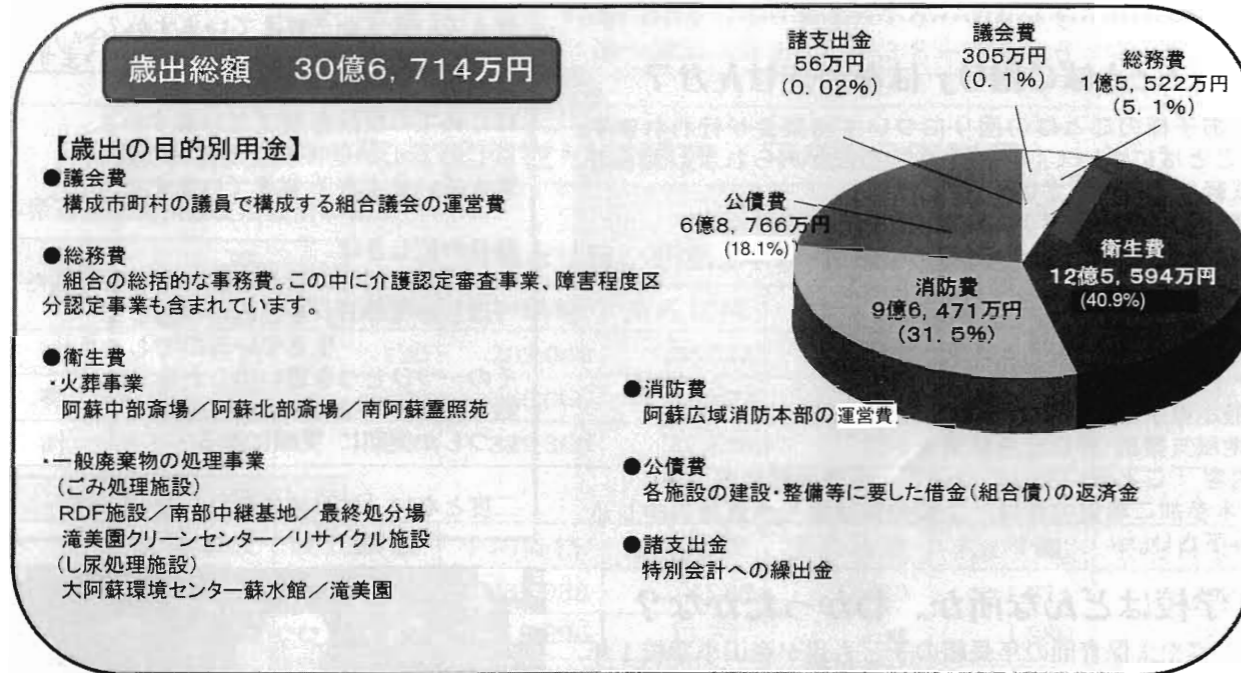
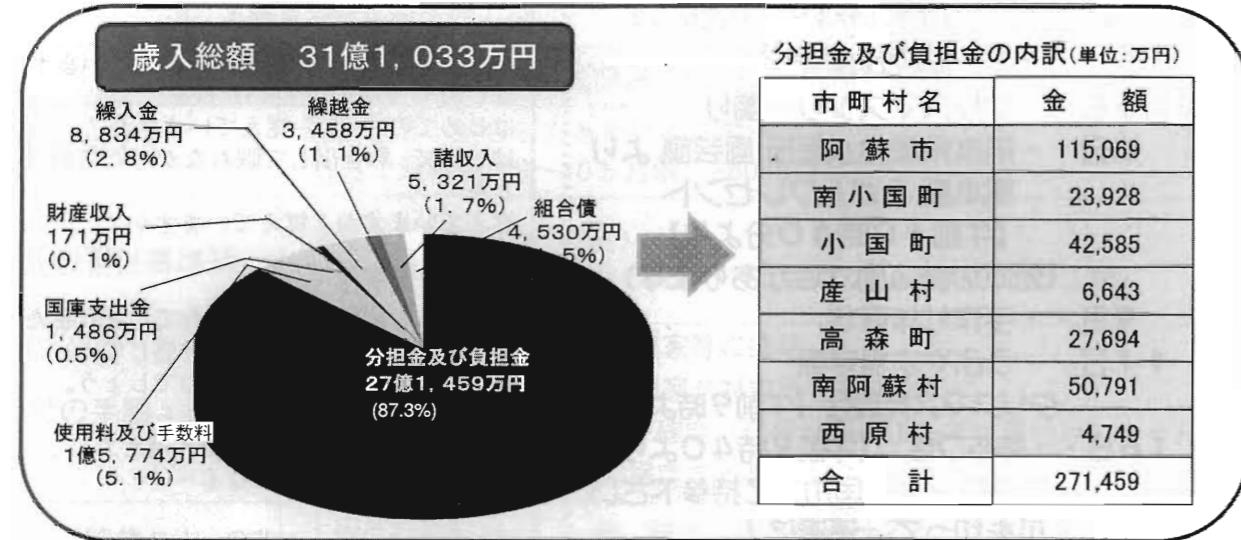
平成21年度 決算報告

平成21年度決算が10月に行われた第4回組合議会定例会で承認されました。

阿蘇広域行政事務組合では、阿蘇圏域の住民の方々の生命と財産を守り、生活環境の整備と豊かで住みよい地域社会を作るための仕事をしています。

本組合の詳しい事業内容は次のURLにも確認できます。
<http://www.aso.ne.jp/~koiki/>

◎一般会計決算状況



◎特別会計決算状況

(単位:万円)

特別会計名	特別養護老人ホーム 阿蘇みやま荘 特別会計	養護老人ホーム 湯の里荘 特別会計	阿蘇ふるさと市町村圏 特別会計	阿蘇圏域市町村緊急通報 システム事業 特別会計	合計
歳入	35,937	12,369	1,453	27	49,786
歳出	34,617	11,698	1,396	27	47,738



くまもと県民交流館

パレア

就職活動のための 応募書類作成指導のお知らせ

県では、就職活動のための応募書類作成指導の就業支援相談を実施します。

日程、応募書類の対象や持参するものは、次のとおりです。

・日程は、平成23年1月から3月までの毎週末(土曜日・日曜日)

午前10時から午後6時まで

※一人あたりの相談時間は30分程度

・応募書類は、履歴書、職務経歴書、添え状

・持参するものは、応募書類の下書き、応募先の求人情報

◆問い合わせ先 くまもと県民交流館パレア しごと相談・支援センター

利用時間: 休館日を除く毎日9:00~19:00

就業支援相談096-355-2224

くまもと
サプライズ



支えあい、助けあい 国保です。

● 年末年始のゴミの受け入れ・ごみの出し方について ●

これから年の瀬を迎え、ゴミの量が多くなる時期となりました。毎年この時期になると「大阿蘇環境センター未来館」へ、住民の方々の「直接持ち込み」が増え、施設内は搬入車両による混雑、渋滞等トラブルが発生しています。なるべく年末年始に集中しないよう村民の皆様のご協力をお願いいたします。

また、指定ゴミ袋の適正使用やゴミの分別などについてもご協力をよろしくお願いいたします。(ゴミ出しルールが守られていない場合、収集または持ち込みをお断りすることがありますので、ご注意ください)

《年末年始の業務(未来館受け入れ)》

- ・平成22年12月29日(水)……通常どおり
- ・平成22年12月30日(木)……午前11時30分まで
- ・平成22年12月31日(金) } ……休業します
- ~平成23年1月3日(月)
- ・平成23年1月4日(火)……通常どおり

《ゴミの出し方について》

- ◆指定ゴミ袋には必ず氏名を記入してください。
- ◆ゴミは必ず分別し、指定の袋に入れ、指定された日に必ずお出してください。
- ◆スプレー缶、カセットボンベは中身を使い切ってから、クギや市販の器具で必ず穴をあけて下さい。
- ◆使い捨てライターは、使い切ってから、必ず壊して(または割って)下さい。

※ゴミの出し方で分からないことがありましたら、
役場住民課(25-2212)までお気軽にご相談ください。

草うしプロジェクトよりお知らせ



直接買付基準（抜粋）

☆放牧	3～7ヶ月期間の親子放牧した子牛。（冬生まれでも裏山放牧などを行った子牛）
☆授乳・給餌	<ul style="list-style-type: none"> 母牛からの初乳、哺乳（人工乳、代用乳不可。ただし母牛不在等などの場合は例外として人工乳、代用乳を認める。） 離乳時から粗飼料飽食・配合飼料制限給餌。 上記のいずれの場合も予防目的での抗生物質・成長ホルモン剤不可。 病気治療は獣医師の指示と内容の記録保存・情報開示。
買付基準額（毎月設定が変わります）及び内容	
買付対象子牛	上記基準に適合したあか牛の去勢子牛。 11月1日時点で9～10ヵ月齢、280kg以上。
今月の買付基準額	350,000円（税込） ※設定根拠＝10月、11月の去勢子牛市場平均（350,000円を上限）
買付の手順	<ol style="list-style-type: none"> 12月10日までに下記の農家等に連絡 12月15日までに下記の農家が対象子牛を確認 双方の合意により売買が確定（発育状態によっては買付けしません） 1月1日に下記農家の指定する肥育牛舎に繁殖農家が搬入
連絡先 （お問い合わせ先）	上田尻牧野組合 井 晴生 0967-25-2852 埜口牧場 埜口幸信 0967-25-2076 池山牧場 井 博明 0967-25-2253

熊本県子牛市場品種別セリ成績表（平成22年11月）

熊本県畜産農協阿蘇支所統計による

褐毛		○市場セリ日；平成22年11月10日（水）～12日（金）					
性別	入場頭数	成立頭数	平均価格	先月比較	平均体重	Kg単価	平均日令
メス	121	120	302,068	24,048	287	1,052	290
去勢	100	100	356,066	15,173	303	1,176	281
合計	221	220	329,369	17,828	294	1,119	285

黒毛							
性別	入場頭数	成立頭数	平均価格	先月比較	平均体重	Kg単価	平均日令
メス	392	384	361,938	8,933	275	1,315	292
去勢	451	446	418,206	11,727	301	1,389	285
合計	843	830	392,174	9,050	289	1,389	288

R × B							
性別	入場頭数	成立頭数	平均価格	先月比較	平均体重	Kg単価	平均日令
メス	10	10	329,700	44,291	282	1,171	288
去勢	15	15	370,510	42,254	304	1,217	293
合計	25	25	354,186	50,736	295	1,199	291

子育て支援だより “たんぽぽ”

子育て支援センター
（うぶやま保育園内）
TEL25-2014



【12月のスケジュール表】

子育て支援センターは午前8時30分より開所しています。いつでも、お気軽にお越し下さい

- 12月2日・・・クリスマスツリー飾り
- 6日・・・熊本県農林水産部 園芸課 より 熊本産 みかんプレゼント 【午前10時40分より】
（絵本の読み聞かせがあります）
- 9日・・・手作り年賀状
- 11日・・・うぶやま保育園 クリスマス発表会 【午前9時より】
- 16日・・・もちつき 【午前9時40分より】
*エフロンと三角巾をご持参下さい。
爪を切って、清潔に！

「ことばの困り」はありませんか？

お子様のことばの困りについて相談会が行われます。ことばについて、気になられる方がおられましたらお気軽にご相談下さい。

期日 平成22年12月14日（火）
13:30～16:00
場所 阿蘇地域療育センター
（くわ地域生活支援センター）
TEL 0967-35-5211

アドバイザー
熊本県子ども総合療育センター
地域支援班 野口言語聴覚士
内容 「ことばの困りについて」保護者相談会
*参加ご希望の方は、上記の電話番号へ直接お申し込み下さい。

学校はどんな所か、わかったかな？

うぶやま保育園の年長組の子ども達が産山小学校1年生の授業「秋の自然物を使った、遊び道具を作り、招待しよう」に参加しました。

どんぐりを使った色々な遊びを楽しみ、まつぼっくりで作ったきれいなプレゼントもいただきました。2年生からは教科書の音読をしていただき、静かに聞くことができていました。

小学校の入学まであと少しです。今年度はプール交流やミュージカル鑑賞など、学校との連携が多く子ども達もずいぶん、学校に慣れたようです。

今年も残り少なくなって参りました。皆さまは、どんな一年をお送りでしたでしょうか。特に子育てをされているご家庭は忙しい毎日に明け暮れ、「忙」・・・心が亡んでしまったことは、ありませんでしたか。新しい年を迎えるにあたって、子育てをされている皆さまにお贈りしたい歌詞があります。（CDは子育て支援センターにありますので、興味のある方はどうぞ！）

お母さん大学より「お母さんの笑顔のために」 “はじめての日”

はじめて 小さな命が宿った日を覚えていますか？覚えていますか？
はじめて 胎動を感じた日を覚えていますか？
はじめて わが子を抱いた日を覚えての 一歩を覚えていますか？
はじめて 熱を出して眠れなかったあの日のことを覚えていますか？覚えていますか？

毎日の忙しさに
つい「はじめての日」を忘れてしまう私たち
「はじめての日」をどれだけ感じて
生きているのでしょうか。
その一つひとつを思い出したら
辛かった日も 苦しかった日も消えて
いつしか笑顔に 笑顔になる・・・

はじめて ランドセル背負った日を覚えていますか？覚えていますか？
はじめて 泣いて帰った日を覚えていますか？
はじめて 一緒に夕日を見た日を覚えての反抗を覚えていますか？
はじめて 心から叫ぶほど喜んだ日を覚えていますか？覚えていますか？

毎日の忙しさに
つい「はじめての日」を忘れてしまう私たち
「はじめての日」をどれだけ感じて
生きているのでしょうか。
その一つひとつを思い出したら
悩んだ日も つまづいた日も消えて
いつしか笑顔に 笑顔になる・・・

二度とない「はじめての日」を・・・



子ども・ジュニアヘルパー活動



窓拭き頑張ります



床掃除頑張ります



お話し交流です

11月8日(月)、「子ども・ジュニアヘルパー活動」を実施しました。今回のヘルパー活動では、村内独居世帯4軒とまでこの里を訪問し、訪問先の希望に応じ、窓ふきや掃除等のお手伝い

をしました。また、お手伝い終了後は、「お話しタイム」として訪問先のおじいちゃん、おばあちゃんと自己紹介を交え、学校の事を話したり、昔話を聞いたりしてにぎやかな交流となりました。



社協だより

平成22年
第198号

発行者
産山村
社会福祉協議会
☎23-9300

ふれあいで、育てよう
ふくしの心

社協に寄せられた善意の寄付【11月分】

毎月、「福祉のためにぜひ役立ててください。」とたくさんの善意をお寄せ頂いております。

その主旨にそうべく“地域福祉発展”のために、有効に活用させていただきます。

【お見舞い返し】

・甲斐 泰 様より (原片俣西)

～心から感謝申し上げます。

ありがとうございました。～



赤ちゃんおめでとう

・高橋 さくと 咲大ちゃん

父：努さん

母：安代さん (家壁)



お悔やみ申し上げます

・阿部シヨリ様 11月25日没

(柄杓田)

■産山村人口の動き (11月30日現在)

男	857人
女	817人
合計	1,674人
世帯数	590戸
男 出生	1人
男 転入	3名
男 死亡	0人
男 転出	5名
女 出生	0人
女 転入	3名
女 死亡	2名
女 転出	3名

訂正とお詫び

先月号でご紹介しました「笹鶴に回る水車！」で本田授さんの奥様の名前を「延子さん」と掲載しておりましたが、正しくは「本田聰延(さとえ)さん」でございます。訂正して心よりお詫び申し上げます。

学校給食 探検



こんにちは♪
2度目の冬です。産山はやっぱり、さ、寒い…。寒い時はお鍋や具たくさんの温かいお汁がおいしくなりますね。私は、豚汁やだご汁が大好きです。
給食でも温かいものを、たくさん作ってほしいです。ご家庭の「ホッ!!とあったまる料理」などのレシピがありましたら、教えてください★



栄養教諭
産山給食センター
藤山あゆみ

レシピ No.15 ☆だいがくいも (4人分)

材料	分量	作り方
・さつまいも	400g	①さつまいもはしっかりと洗って、皮をつけたまま一口大の大きさに切り、水にさらす。 ②さつまいもの水気をふきとって、170℃程度の油でパリッと揚げる。 ③別の鍋に、調味料(砂糖・こいくち・酢)をいれて熱して、フツフツと泡(140℃程度)ができたなら、“のさつまいもをいれてからめる。 ④皿にもって、黒ゴマをふって仕上げる。
・砂糖	50g	
・こいくち	小さじ1/2	
・酢	少々	
・黒ゴマ	少々	

酢を少し入れることで、調味料をからめたときに、きれいに糸をひきます。まるで中華料理店の大学芋みたいだよ!!

※さつまいもを揚げるときは、油がはねるのでやけどに注意!



レポーター：第6学年
後藤 亨介さん

ほくたちが振った芋を、最初甘くておいしいです。最後は香りがしておいしいです。



くまもとの木でつくった木製遊具を貸し出ししています

熊本県では、子どもたちに、木のぬくもりを肌で感じ、木に親しみをもってもらえるよう、「幼児教育、保育、子育て支援活動のため、乳幼児の集団を対象として使用する団体及びグループ等」を対象に、委託業者を通じて、県産のヒノキとスギでつくった積み木セットなどの木製遊具の貸出しをしています。

借用については、貸出業務を担当する「NPO法人 子育て支援ワーカーズ ペペペペらん」にお問合せください。

(貸出の相談受付、貸出業務担当) NPO法人 子育て支援ワーカーズ ペペペペらん
〒860-8081 熊本市麻生田1-2-2 電話：096-337-0450
URL: <http://www.pepepeperan.com> E-Mail: mail@pepepeperan.com



うぶやま 議会だより

発行 産山村議会 阿蘇郡産山村山鹿488-3
TEL 0967-25-2211 FAX 0967-25-2864
編集 産山村議会 広報特別委員会

平成22年9月 定例会

一般質問

参勤交代道(豊後街道)の維持管理について

本郷 水城議員

過疎地域自立促進計画の文化財保護で豊後街道の整備事業がうたわれていたが、先日、弁天坂の石畳と境の松の石畳を見に行ってきた。

まず、石畳に行くまでの道が草に覆われており、道もガタガタで軽トラックで行くにも大変な状況にあった。弁天坂の石畳については、側溝側には石畳の跡が残っていたが、道路には石畳の跡がなく、土の道に近い状況で草が生え、途中までしか上れなかった。

境の松の石畳については、大変よく掃除がされていたが、杉の木が大きくなり、日が通さず石畳がコケで緑色になっていた。坂を上った大分県側には、大変立派な案内板が設置され管理もよくされていた。

産山村にある歴史的な文化遺産を後世に残していくために提案をしたい。

第1に、石畳に行くまでの道路の整備

第2に、人を引き付けるような案内板の設置

第3に、地権者との調整を急ぎ買上げなり除根伐等の対応

現在のままで観光に生かそうと思っても無理ではないか。この石畳を維持し、管理されて初めて観光に生かされるのでは。村長、教育長の考えをお聞きしたい。

村長

この石畳については、昭和59年から63年まで5ヶ年計画で石畳部分を修復、復元し沿線の草切り、

あるいは石畳の清掃を行ってきた。そういって、昭和52年から毎年8月には夏休みに青少年育成の目的で小学校3年から中学3年までの児童・生徒が参勤交代、九州横断徒歩の旅が実施されている。いわゆる文化財として今後残していくことは、当然クローズアップされてくるわけだが、管内の7市町村で世界遺産に向けた動きを行っている。産山村では豊後街道、草原で一角に入っているの整備するというところで進めていきたい。

案内板については、国の補助事業で整備をし、25年ほど経過している。阿蘇地域での世界遺産に向けた動きの中で協議を行って年度内に設置したいと考えている。豊後街道沿線の民有林の除根伐が大変遅れている。民有林が買収できるのであれば、それも一つの方策である。その前段として地権者に対して協力をお願いするということでも対策を講じてまいりたい。

教育長

石畳までの道路整備については、除草作業とか維持管理について建設課長と現場を見に行った。村道県道両方あり非常に管理が難しい部分もあるが、建設課と教育委員会との協議を密にしてやっていかねばならない。

石畳の道路整備については、弁天坂を下った辺りが平成2年の災害で側溝が大きく壊れて、石畳を想定して石を積んで整備した所がある。そういった方向で、あとの残りを順次年度ごとにやっていくことで検討している。常に維持管理については早急に進めるものはやっていきたいと思っている。

案内板の設置については、当初予算に計上させていただいたが、阿蘇市と産山村で国指定を目指して今やっている作業を進めていく。

志賀英昭議員

社員教育は常にやっていくことではあり、経営診断士の三セク評価による(株)うぶやまの大きな欠点は、マーケティング戦略不足と社員のマネージメント教育の不足という報告であった。日々の業務に追われ改善は難しいということであったが、現実私も8月温泉館の現場で村内宿泊者の割引制度を知らない受付に会い、村外団体にも不利益を与えてしまった。社員の対応一つでお客さまを減らすことにもなる。今般各施設を見て廻ったが、パートの方でもよく頑張っておられる。接遇に対してもゴルフ場からの教育の手助けの申し出もある。対策なしの衰退では、若者の雇用が益々困難になるわけだ。雇用計画が担当取締役との中でどうなっているのか聞きたい。

村長

ヒゴタイ公園ではお客さんも多く、人配表で土日祝日の人員増加を図っている。社員教育の研修等については、具体的に外部からの招聘計画は上がっていないが、支配人が村から執行しており、社員会議の中でやっているということだ。

志賀英昭議員

三セクがしっかりとやることで、村財源の健全化に繋がるのであり、きちっと遣って頂きたい。

次に施設改修についてであるが、花の温泉館の改修設計費は議会で凍結という形になっている。8月27日三セク取締役と議員の合同会議が開かれ、花の温泉館の改修プロジェクトチームで検討していくこととなった。村直営の特別会計方式も検討の内容とすることで、私としては合同会議で大枠道筋をつけ、詳細を検討して頂きたかったのだが残念である。ただ検討委

国指定ができれば、その文字を入れなければならぬので、案内板の3ヶ所を見合わせている。古くなり見苦しい部分もあるが、そういった事でやりたいと思っている。杉林の間伐については今、村長が言われたように相手のあることなので建設課長と協議しながらやっていきたい。特に本年度は、NHKの大河ドラマで興味があるというところで来村されて石畳を通る方もいる。非常に気をかけている中で大変申し訳ない気持ちだが、早急に進める所からやりたいと考えている。

本郷水城議員

文化財の保護の点からみても観光の面からみても早急に各課タイプアップして維持管理をお願いしたい。

口蹄疫について

井 健二議員

宮崎県で発生した口蹄疫も一応終息したが、疫病はいつ何とき、どこでも発生するものである。宮崎県での対応を教訓に、この産山村で発生した場合の対応を検討されているのか伺う。

村長

二・三担当には指示をしているが、口蹄疫発生を前提としての対応を行っているかなければと考えている。

経済建設課長

今回の村の対策費用は、消毒用に一〇三万円程、出荷遅延牛対策に九十六万円、合計二〇〇万円使用している。

村では、県内あるいは郡内で発生した場合、産山村家畜伝染病防疫対策要綱を設置している。この中で国内、九州発生を警戒態勢

員会の過半数が三セクの取締役であり、三セクが手を引くことはあり得ないと思っている。9月10日に第1回検討会が開催されたが、今後の方向性はどのようになるのか。

村長

合同会議を受け議会・地元田尻地区・村執行部という中で討議をやっており、最終的に提言をするというところだ。現状を第1回の討議で見た中で、温泉館一つを見るだけでなく村全体を考えないと地域活性化につながらないという話をした。一次産業の振興も大事だが、人口減の中で交流人口を増やすことも大事で、人が来ることで一次産業にプラスアルファの月2、3万円の収益増になることを考えなければならぬ。福祉も高齢化率37%近くになっており、独居・高齢者二人家庭も103戸ぐらいになる。観光のとらえ方も全体的に考えていかねばならない。今後どのようなやり方をするのか最終的にまとまった提言を進めさせて頂きたい。

志賀英昭議員

新幹線開通に伴う阿蘇ゆるっと博も田尻地区を中心に取り組んでいる。その中で花の温泉館も観光の一部門として役割を果さなければならぬことは間違いない。また福利厚生施設として村民のために役立つ面もある。その辺をきちっと検討委員会でも検討して頂き、良い方向性を出してもらいたい。

ただ改修においては現場の意見を大切にしてもらいたい。今回各施設を見て廻った中で、ヒゴタイ公園の受付が改修されていたが、以前よりも不便な状態になっている。以前は売店を含め全体を一人が管理できたが、今回の改修では二人体制でないと管理できない状態だ。

志賀英昭議員

原則、埋却処分は各個人になっているが所有地を持たない人もおられる。その場合は、村有林、村有原野の埋却も考えている。又、一応各農家にも埋却地の調査等も行っている所である。村でも何カ所かは村有地を確保している。県とも協議しながら行っている程度で考えている。消毒液等もある程度備蓄しているところでもある。

井 健二議員

県との協議の中で対応を考えていると思うが、私は村独自の計画は必要であると考えている。

村長

口蹄疫にかかった場合、移動制限等もかなり密閉した車輛等も必要になってくるが、今、県レベルで協議中であるが、指示をしていくところであるし、原則的には移動しない範囲で埋却する方策を机上でも作成するよう進めている。又、村単独では大変難しいところがあり、県と協議しながら進めていかなければならないと考えている。

ベル1、県内発生をレベル2、郡内、村内発生をレベル3とそれぞれ対応を定めている。今回、口蹄疫が宮崎県で発生したので、鳥インフルエンザと併せて防疫対策のシミュレーションを作った対策等を今後講じたいと考えている。

井 健二議員

シミュレーションとして埋却する土地、それが私有地、公有地あるいは地下水の事も考慮し、細かな所まで決めておく事が大事ではないか。

井 健二議員

原則、埋却処分は各個人になっているが所有地を持たない人もおられる。その場合は、村有林、村有原野の埋却も考えている。又、一応各農家にも埋却地の調査等も行っている所である。村でも何カ所かは村有地を確保している。県とも協議しながら行っている程度で考えている。消毒液等もある程度備蓄しているところでもある。

井 健二議員

県との協議の中で対応を考えていると思うが、私は村独自の計画は必要であると考えている。

村長

口蹄疫にかかった場合、移動制限等もかなり密閉した車輛等も必要になってくるが、今、県レベルで協議中であるが、指示をしていくところであるし、原則的には移動しない範囲で埋却する方策を机上でも作成するよう進めている。又、村単独では大変難しいところがあり、県と協議しながら進めていかなければならないと考えている。

忙しい時一人では充分に管理することが出来ない。現場でも「なぜ、こんな改修をしたのか。」聞かれる始末だ。改修後から先の管理運営は現場の人間がやるのであり、現場の意見を聞く改修でなければならぬ。これからの改修に、その辺りをどう考えているのか。

村長

私も8月後半から3、4回公園に行ってみているが、配電盤があり新しい受付では、お客様が入ってくるのが見えない死角になり、売店が見えない。現場と相談しながらやっていけばこういうこともない。前の位置がベストであったかなという思いをしている。確かに二人体制であれば問題ないが、平日お客様への対応が充分に出来ないことは現場に行き承知している。指摘については、今後検討するし、部分的な改修についても検討したい。

志賀英昭議員

以前の花の温泉館の場合も、売店が温泉受付と個別で経営評価もBランクであった。受付と売店を人員一人でやっていたら、売店をなくす方向性もなかったのではないかとこの思いだ。これからの改修は、現場の意見を聞かない勝手な思い込みで作らないようにしてもらいたい。

村長

次にファームヴィレッジの活用について、団体への年間貸付制度の検討を昨年取り上げて、7日から15日まではほぼ満室で、20日ぐらいたまごの稼働で、これを過ぎると土日の週末は満室だが平日はがら空きという状態だ。村民から住宅への転用といった意見も出ている。施設も平成6年の建設で今後メンテナンスの問題も生じて

受精卵移植助成について

井 健二議員

口蹄疫終息後の子牛価格も大きな変動もなく、生産者も安堵している事と思われる。高価格の子牛を生産する為には品種改良が必要だが、受精卵移植はそれを補う最良の方法である。又、受精卵移植には、種代、技術料、DNA鑑定と経費も多くかかるのも実状である。一年に一頭づつでも幾らかでも助成をお願いしたい。

経済建設課長

村は受精卵移植協議会に毎年27万4000円程補助金を出している。これとは別に助成をと言われると二重補助の可能性もあると思われる。今後、経済建設委員会とも相談しながら協議会の事も含めて検討したい。

井 健二議員

受精卵移植協議会との関連もあり、難しい点もあるとは思われるが、是非検討をお願いする。

小水力発電事業について

井 健二議員

先般、議会において早田審議員より説明があった小水力発電事業の内容について更に詳しく説明をお願いしたい。

村長

これは国の施策「緑の分権改革」の一貫で地域資源を最大限に活用し、地域の活性化、地域力を高める

くる。活用をどのように考えているのか。

村長

確かに年間貸付につき2回ほど質問を聞いている。支配人の方で試算中であるが、年間契約の金額が現在の使用量の半分、三分の一が利益が上がるのか検討している。また多くのお客様が週末に利用されるので、平日ではどうなのか。その前提として、都市と農村の交流施設として建設されており、補助要綱等との絡みもありクリアできるかの問題もある。検討中ということだ。

志賀英昭議員

今回のゆるっと博も、農業体験のグリーンツーリズム・村内を歩くタウンツーリズムといった滞在型観光にある。例えば週末を除いた平日貸付はこの金額で出ます。補助事業として問題もあると思うが、建設より10年以上経っており、夕張問題以降、転用等につきゆるやかにしているはずだ。検討頂きたい。

経済建設課長

案内板は立てる側と見る側の意識の問題もあると思う。ヒゴタイ公園には道をどちらに行くかという看板は建てていない。そういう整備も進めていて、また企業側としても設備投資が高つく、そういう観点から現在県にも相談している。

早田審議員

小国町が先進的にやっている。県も県有林の間伐材で生長量を出し、その分を二酸化炭素吸収量としてクレジットとして売る。それを森林整備の資金にするという形で取り組んでいる。今回の本村であげたのも間伐関係等を第一に検討しているが、クレジット取得に関しては課題も多く、その他にも化石燃料からバイオマスエネルギーに変える際の燃料代替で二酸化炭素削減もできる。課題が整理できたとところで議会にも相談したい。

渡辺裕文議員

本村の林業を生かす維持するためにカーボン・オフセット・クレジットの取得は必要であると考え。世界的視野からも低炭素社会を目指すのが主流である。積極的に取り組んでいただきたい。

浄化槽設置補助と子ども医療費助成について

渡辺裕文議員

浄化槽設置補助450万円普及率は？子ども医療費助成2600万円の根拠は？

住民課長

合併処理浄化槽173個、付加価値29.2%。子ども医療費は0歳から中学生までの医療費で、県からの補助も含めての実績から算出している。

渡辺裕文議員

大きな水源が二つある村にとつて合併処理浄化槽の普及の推進を

声が届いていなかったが、要望を言ってもらえば即座に対応したい。

村長

ヒゴタイ公園には三セクの従業員が設置した簡単な案内標識があるが、見にくいということで9月に駐車場入り口手前にするよう指示したところだ。山吹水源等小さい案内標識、矢印はやつておりヒゴタイ公園から池山水源へ、横断道路へ、442号線へと小さい分岐点に標識を立て誘導したい。

志賀英昭議員

大いに外からのお客様に来てもらうためには、不向き解消の要望に答えていく方向で取り組んで頂きたい。

中山間地事業について

志賀英昭議員

中山間地の直接支払事業の第三次がスタートするが、C要件で耕地の維持といった変更点があるかと思う。概要を説明頂きたい。

経済建設課長

本年度から第3期の中山間対策が始まるが、7月予定の説明会が口蹄疫の関係で8月になった。9月中に各集落協定の認定申請を出してもらい、10月に村で審査し、事業実施は4月1日にさかのぼってという形で処理したい。今期は、第2期と大筋が変わっておらず、本村に該当する点は2点だけ変わっている。10割を受けるための前向き取組にA・B要件にC要件がプラスされた。農業の継続が困難となる農地が生じた場合、誰が管理するかを位置づけなければ要件達成となる。もう一点は、団地要件の緩和で1ヘクタール未満の小さな団地でも飛び地を認めるといったことだ。

学校教育関連施設について

渡辺裕文議員

学校教育関連施設で、6年間に廃校校舎の解体撤去4000万円、中学校校舎大規模改修7000万円、給食センター改築1億円とあるが説明を求めたい。

教育委員会事務局長

旧山鹿小学校は統合前の耐力度調査で危険校舎であると認識している。教育委員会としては解体撤去が妥当であろうということである。大規模改修に出した、昭和52年の建築で表面的にクラックも出てきておりトイレ、水まわりの問題とか、使用する上においていろいろ出てきている。内部の改修も含めて大規模改修という補助制度があるのではと検討している。昭和中にはないかということも上げていく。給食センターについては、昭和42年建築でもう40年以上経過している、場所等も含めていかなくはない。現有地で建て替えた場合に設備も含めてこの金額を上げた。それぞれ膨大な金額を要するので、年次計画のもとで財政計画をたててやっていくべきである。

渡辺裕文議員

それが必然性も理解できるが、旧山鹿小も人が住まない建物なら別の利用法をとか、中学校舎も30年も経てば改修等も必要になるだろうし、給食センターも校舎内のスペースにとか、実施する前

渡辺裕文議員

うものだ。その他単価等には変更はない。

志賀英昭議員

産山村の当初予算でも中山間地直接支払事業として6800万円を予算化している。全額補助事業でなく、四分の一の1700万円は村の一般財源から支出される。協定作成マニュアルの項目7に「市町村の基本方針により提出すべき事項」がある。支出する以上、市町村としても基本方針を協定に盛り込んで構いませんという部分である。中山間地事業は第一次産業中心の本村にとっては重要な役割を果している。協定作成の段階でこの項目に村の方向性・要望を考慮しようという考えはあるか。

経済建設課長

中山間地直接支払制度は、中山間地域が平地と比べ不利な点を解消するために国が作った事業で、半分は個人配分、半分は共同事業に当てられる。共同作業には必須条件と選択条件があり、これをクリアすれば10割単価OKとなる。基本的に村としては、国が示した条件をクリアすればOKという姿勢で、村の条件方針は出していない。

志賀英昭議員

1100万円を掛けて策定した観光産業振興戦略基本計画では、短期・長期を合わせて花見山事業の1億円を含め3億6800万円のハード事業である。村の財政が厳しい中でこれを実施することなく、中山間地事業で植植えなどの景観の育成や交流事業を行うことも出来るのではないかと。観光のために別枠で予算を検討するのはなく、相互の関連ある事業では村民にお願いするといった方向性を村の指導で行うべきでないか。

教育長

旧山鹿小は今、村の財産になっている。4年間放置されているし、今後も放置ということになれば危険な状況、過疎対策に要望している。中学校舎については雨漏りも数回あっている。耐震調査も終わり、大規模改修は必要と過疎対策に要望。給食センターについては、40年以上経って方式も変わり食中毒とかも心配される中で何遍も改修をしている。これだけは急いでほしいと当時学校を改築する場合には、併合しない村をやっていく中で、小さくコンパクトにという議会村民の要望もあったと思う。何れも検討していないわけではな

渡辺裕文議員

7月の子ども議会でも、ゆるキャラの提案があった。新聞の投稿にも大人の人達が中学生の声を聞いてくれた、産山学は私たちの誇りと結んでいる。どうするのか？

早田審議員

村職員の中からプロジェクトチームを立ち上げ動き出している。募集をかけた今年度中に決定までもっていききたい。

渡辺裕文議員

地域支援員活用で毎年50万円、むらづくり活動支援交付金23年度から350万円ずつ3年間、内容は？

早田審議員

過疎地域の集落の活性化をと、国も打ち出している事業。活性化

経済建設課長 協定には、絶対必須条件である多面的機能を増進する活動がある。この中の国土保全機能等を選び協定の皆さんは花植え等をやらせている。確かに農道の生コン打ち協定を利用して行って下さいと行政としても言いたいところだが、以前にも協定の中で調整しきれなかったというのを聞いて、村の方針は特に決めていないのが現状だ。

志賀英昭議員

協定によって構成員の年齢構成等いろいろあり、一律というのは難しい面もあるかもしれない。村全体の方向性があるのであれば指導をやって頂きたい。特にあの協定に監査が入ったら大変などという噂が出ることはないよう指導して頂きたい。

志賀英昭議員

次に、堆肥工場の活用についてであるが、6月の渡辺議員の産山ブランドを作り上げるのに有機農業の推進という一般質問で堆肥工場の堆肥の活用という話であった。集落座談会でも堆肥の配布という要望もあったが、アンモニア臭のある完熟不足の堆肥である。このままでは購入者も減り、発酵不十分な堆肥が堆肥倉に残っていくという不安がある。堆肥工場は、中山間地やまなみ事業2億円で建設されたものである。現状をどう考えているのか。

村長

堆肥工場については、最近の出来映えに懸念があり発酵の問題が気になっている。経済建設課長のもとで土着菌を培養し、ほかの素を作っており今後検討していきたいようなことも難しく、実証圃

をつくり比較しながら徐々に進めていきたい。

経済建設課長

渡辺議員自ら山に入り土着菌を採取してきてもらい、我家で米ぬか培養してかなりの量になっている。農作物を植えた実証圃でうまくいけば、山鹿酪農に話して土着菌堆肥を堆肥センターで作りたいと思っている。農作物栽培がスムーズにいけばブランド化等図れるのではないかと。村も検証を見て堆肥作りに本腰を入れるべきかと思っている。その時には、今の施設管理のあり方も含め検討していきたいと思う。一生懸命に堆肥作りをしなければ良い堆肥は出来ない。

志賀英昭議員

現在、不十分な堆肥があり、軽トラ1台分20000円の販売では、はげない恐れがある。人手不足で完熟堆肥を作る手間が行われず不完成堆肥が増えるようであれば村民に配付する等、手立てを模索して頂きたい。

産山村過疎地域自立促進計画について

渡辺裕文議員

28年3月まで延長された過疎地域自立促進特別措置法の内容の一部改正に伴い、作成された産山村過疎地域自立促進計画の中の過疎地域自立促進特別事業について尋ねる。カーボン・オフセット・クレジット制度の導入で本年度400万円とある。小国町は既に企業と提携している。前にも取り組んだらどうかと提案したが実際どうとするのか？

村長

県も二酸化炭素の排出量と森林

● 村民カレンダー

平成22年12月～平成23年1月

月日	曜	行事予定	ゴミ収集日	診療所	歯科診療所
12/6	月	議会運営委員会 山鹿サロン(9:30～) 山鹿地区公	可燃物	○	○
7	火	団体長会議 (10:00～) 集落センター 田尻サロン (13:30～) 田尻地区公	資源化物	○	
8	水	特設人権相談 (10:00～15:00) 集落センター和室		○	
9	木	産山村人権集会 (13:00～) 小中メディアルーム		○	○
10	金	12月定例議会 (~17日まで) 学校図書館開放日 (18:30～20:30)	可燃物	○	
11	土				
12	日				
13	月		可燃物	○	○
14	火	産山サロン(11:00～) 産山地区公		○	
15	水	中田尻サロン (15:00～) 中田尻集		○	
16	木	竹の畑サロン(10:00～) 竹の畑集 南部サロン (13:30～) 南部地区公	リサイクル	○	○
17	金	乙宮サロン (13:30～) 乙宮集 南田尻サロン (13:30～) 南田尻集 学校図書館開放日 (18:30～20:30)	可燃物	○	
18	土				
19	日				
20	月		可燃物		
21	火		資源化物	○	

月日	曜	行事予定	ゴミ収集日	診療所	歯科診療所
22	水			○	
23	木	天皇誕生日 小中学校長期休業 (冬休み)			
24	金	学校図書館開放日 (18:30～20:30)	可燃物	○	
25	土				
26	日				
27	月		可燃物	○	○
28	火	官公庁御用納め 消防年末警戒～30日 消防年末警戒巡視		○	
29	水				
30	木				
31	金	大晦日			
1/1	土	元旦			
2	日				
3	月				
4	火	官公庁御用始め	可燃物	○	
5	水			○	
6	木			○	○

◎上記の行事はあくまでも予定ですので、詳細については役場(担当課)までお尋ねください。

◎廃家電製品は、販売業者に下取りに出すか、郵便局で整理券を購入し、直接清掃業者に持込んで下さい。

編集後記

一年が経つのは早いものですね…もう師走です。一年間の整理と新しい年への移行時季、何かと忙しくなります。さて、なぜ師走?なのでしょう。色々な説があるようですが、やはり一般的には「坊主(師)が走る」だそうです。昔は正月も盆と同じように先祖の霊を弔う月で、お経をあげるために、年を越す前にあちこち家々を走り回ったのが語源だと言われています。

お坊さんではありませんが、村民の皆様方には、忙しくなる年末、焦らず慌てず、ゆっくとやり残した事を整理され、すがすがしい新年をお迎え下さい。