

私たちのふるさと、うぶやまをもっと好きになる情報誌

# Publicic Relations Magazine 産山

4

April 2023  
vol.630





## カドリー・ドミノオンへ見学旅行



**晴** 天に恵まれた3月3日(金)、産山学園1、2年生がカドリー・ドミノオンへ見学旅行に行きました。4つの目的(1. 公共施設の利用 2. 命の大切さ 3. 交通ルールを守る 4. 友達と楽しく過ごす)をもって迎えた今回。児童らは「もっと居たかった」と口に出し、楽しい見学旅行となりました。

## 野焼き始まる!



**北** 外輪山一帯の「野焼き」が3月5日(日)に行われました。野焼きは、阿蘇の春の風物詩であり、草地の維持管理を行う上で不可欠な農作業です。当日は朝から快晴で、乾いた野草に火を入れると、草原が次々と焼けていき、さながら黒い絨毯を広げたようでした。

## 美味しく学ぶテーブルマナー



**3** 月2日(木)、産山学園9年生を対象にホテルサンクラウン大阿蘇にてテーブルマナー教室を実施しました。阿蘇の食材をふんだんに使ったコース料理を食べ、郷土愛を育むとともに、思いやり・おもてなしの精神を学ぶことが出来ました。また、一流ホテルマンによる講話は初めて知ることが多く、貴重な経験となりました。

## 今月の掲載項目

## CONTENTS

- 2 - 今月の表紙／人口の動き／村の話題
- 4 - 暮らしの情報
- 10 - みんなの広場
- 14 - 社協だより／人権啓発広報
- 16 - 村民カレンダー／今月の産山の風景／編集後記

## 今月の表紙

## COVER



## 義務教育終え、次のステージに羽ばたく

暖かな春の空気に包まれた3月11日(土)、産山学園9年生の15名が巣立ちました。卒業式当日、在校生が手作りで校舎を装飾し、卒業生を祝いました。卒業生は産山学園で学んだことを誇りに、夢や希望に向かってこれからの人生を歩いていくことでしょう。皆さんの今後の活躍を心から祈念します。

## 人口の動き(令和5年3月13日現在)

人口 ※住民基本台帳/外国人含む	計	1,407人	(-3)
	男	737人	(-1)
	女	670人	(-2)
世帯数		637世帯	(+1)
転入	3人	出生	0人
転出	6人	死亡	0人

※( )内は前月比

## 食生活改善推進協議会



**山** 鹿地区公民館にて、3月15日（水）に味噌づくりを行いました。コロナ禍により3年ぶりの開催となった今回。当日は12名の参加者が集まり、大豆と米麴を混ぜて味噌を仕込んだほか、青高菜の漬け方についても講習会も行いました。

## ものづくり塾



**起** 業ものづくり塾で開発した商品や村の特産品の販路拡大の一環として、うぶやま牧場の売店に特設コーナー「産山村商店街」を設けています。魅力ある商品がたくさんありますので、ぜひお立ち寄りください。

## ふれあいセンター完成



**産** 山ふれあいセンターが4月1日（土）よりオープンしました。中には、食料品などの買い物が出来るスーパー「うぶマート」に加え、「コインランドリー」、「一般社団法人うぶやま未来ラボ事務所」、「移住相談窓口」を設けています。皆さまのご利用をお待ちしています。



## 4月から待ちに待った1年生



**う** ぶやま保育園の卒園式が、3月25日（土）に同園にて行われました。式では、卒園児7人に園長から保育証書が手渡された後、一人ひとり保護者のもとへ行き、感謝の言葉を述べました。4月からは大きなランドセルを背負い、夢と希望を胸に産山学園1年生としての学校生活が始まります。



Please  
Check

## 見逃せない！

さっと、見落としがちな「お知らせ」。  
でも大事な情報が詰まっています！見逃さないで！

□総務課 ☎25-2211 □企画振興課 ☎25-2211 □健康福祉課 ☎25-2212  
□住民課 ☎25-2212 □経済建設課 ☎25-2213 □教育委員会 ☎25-2214

## 年金出張相談会を開催

年金の種類により熊本東年金事務所での手続きが必要となりますが、出張相談で可能となる手続きもあります。お待ちいただく場合等がありますので、お電話での事前予約をお勧めしています。

開設場所		4月	5月	6月	時間帯
阿蘇市	一の宮保健センター	17日	1日 15日	5日 19日	10時 ～ 15時
	阿蘇市農村環境改善センター	10日 24日	8日 22日	12日 26日	
高森町	高森総合センター	28日			
	高森町役場		26日	23日	
小国町	おぐに町民センター	7日	19日	2日	

問 熊本東年金事務所

☎096・367・2503

## 感電事故防止のお願い

鯉のぼりの季節になりました。感電事故防止のため、電線付近での鯉のぼりの掲揚や魚釣りは絶対に行わないようお願いいたします。なお、万が一、鯉のぼり等が電線にかかった場合は自分で取ろうとせず、左記までご連絡をお願いします。

問 九州電力送配電(株)  
三重配電事業所

☎0800・777・9430

## ストップ！農作業事故

毎年、県内では、10人前後の尊い命が農作業事故で失われています。特に、トラクターの転落、転倒によるものが、全体の3割を占めています。農林水産省では、公益財団法人交通安全総合分析セン



## 熊本県子牛市場品種別セリ成績表

市場セリ日：3/8(水)~3/10(金)※熊本県畜産農協阿蘇支所統計による

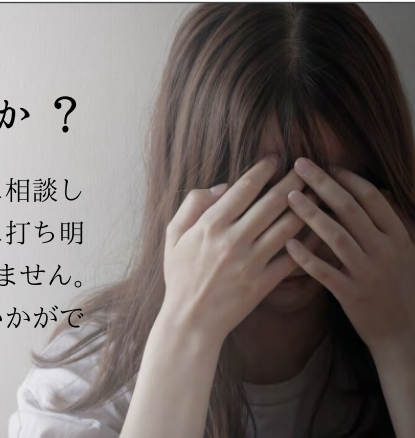
		性別	頭数	平均価格	先月比	平均体重	kg単価	平均日齢
		去勢						
褐毛	県市場平均	去勢	173	608,891	21,803	324	1,880	287
		メス	128	494,863	28,213	301	1,642	292
	産山牛平均	去勢	4	743,050	20,350	364	2,043	278
		メス	4	672,375	185,442	351	1,914	285
黒毛	県市場平均	去勢	526	737,906	12,575	320	2,305	290
		メス	443	593,876	▲12,661	292	2,033	291
	産山牛平均	去勢	23	793,148	41,408	330	2,401	282
		メス	16	573,031	▲105,500	294	1,950	290

【牛川柳】  
物価高  
悲鳴を  
喜びに  
返礼肉



## こころの悩みを抱えていませんか？

悩みというのは、ほかの人に相談しづらいものです。でも、誰かに打ち明けた時、心が軽くなるかもしれません。一度、ご相談されてみてはいかがでしょうか。



### 熊本のいのちの電話

フリーダイヤル  
 «日にち» 毎日  
 «時間» 16:00~21:00  
 «電話» 0120-783-556  
 ナビダイヤル  
 «日にち» 毎日  
 «時間» 10:00~22:00  
 «電話» 0570-783-556

### こころの悩み相談@熊本県

«日にち» 月・水・金  
 «時間» 18:00~22:00

二次元コードより  
 友達登録



### よりそいホットライン

«日にち» 毎日  
 «時間» 24時間  
 «電話» 0120-279-338

匿名可能・相談無料

ターの集計結果を分析し、シートベルトの着用が、死亡事故発生の大幅な低減につながることを明らかにしています。

重大な事故を防止する為にも、農耕車を運転する際はシートベルト・ヘルメットを着用しましょう。

**問** 経済建設課農林係  
 ☎25・2213

## 「ハクサイダニ」による阿蘇たかなの被害に注意

ハクサイダニによる阿蘇たかなが枯れ上がる被害が、阿蘇地域一円で発生しています。このダニは、成虫の体長は0.7mm程度で、胴体は黒色、暗赤紫色の4対の足をもっています。

阿蘇たかなの「ハクサイダニ」に

登録がある農業はありませんので、左記の対策を行う必要があります。

### ■被害が発生している田圃の対策

被害の拡大を防ぐため、被害が発生している圃場をトラクター等で鋤き込んでください。また、被害が出たところに入ったら、発生していない圃場には入らないでください。

### ■自作に向けた対策

①被害があつた圃場は、夏期の高温でダニの卵を死滅させるために、梅雨明け以降から旧盆頃まで、周辺の畔を含めた圃場全体をビニールで被覆する。

②次作は、阿蘇たかなを栽培していない圃場か、できれば水田で栽培してください。

③種子不足が予想されるため、多めに次作の種子を確保しておいてください。

### 問 経済建設課

農林係

☎25・2213



ハクサイダニ▶

プラスチックごみの削減に取り組んでいる県内のお店をPR!

## くまもとプラスチックスマート店 募集中!



皆さまの登録申請をお待ちしています。登録申請方法など詳しくは左記二次元コードから県ホームページをご覧ください。



県循環型社会推進課  
 ☎096-333-2277

## 有料道路の障害者割引 制度の見直しについて

有料道路における障害者割引制度の見直しが3月27日より行われています。

### ■変更内容

①対象となる自動車要件  
(一人一台の緩和)

親族等が所有する自動車、レンタカー、車検時の代車、タクシー(要介護者のみ)など、事前登録されていない自動車も本割引の対象となりました。ただし、業務利用等自動車は本割引の対象外です。

また、自動車を保有していない方も本割引を利用できますが、事前登録の有無に関わらず、本割引の申請は必要です。

②オンライン申請の導入(自動車を事前登録のうえ、ETC利用申請をされる方限定)

オンライン申請に当たり障害者手帳の情報を取得するため、マイナンバーカードとマイナンバータールへの事前登録が必要です。

### ■利用方法

①事前登録している自動車  
今までと変更ありません。

②事前登録していない自動車  
料金所の一般レーン又は混在レーンで手帳を提示して走行してください。※ETC無線通行(ノンストップ走行)では本割引は適用できません。

### 問 健康福祉課

☎25・2212

### 農業大学校農作業安全 講座の受講生を募集!

熊本県立農業大学校では、農作業安全啓発及び農耕車限定の大型特殊、けん引技術修得のための講座を開催します。

### ■受講対象者

①県内に居住する専業農家、第1種兼業農家の構成員で、年間150日以上自営農業に従事するとともに、大型特殊車両の農業機械を有する又は利用している者  
(予定も含む)

②県内に居住する県内の農業生産

組織又は農業生産法人の構成員、従業員、オペレーターであり、大型特殊車両の農業機械を運転・操作する業務を担う者

※他に運転免許試験の受験資格を満たす必要があります。

※認定農業者等の講座で定める担い手に該当する場合は優先選定の対象となります。

※申し込み多数の場合は抽選となります。

### ■募集期間

令和5年4月10日(月)～  
4月28日(金)

### ■受講申込先

経済建設課農林係(運転免許証を持参してください)

### 問 県立農業大学校研修部

☎096・248・6600

あなたの「ふるさとの川をきれいにしたい」を応援します

県が管理する河川において、美化活動を行うボランティア団体等を募集しています。

希望に応じて、軍手やごみ袋等

【投票日】

4月23日

産山の明日を、  
私たちが決めよう!



# 産山村議会議員一般選挙

投票日当日の投票時間 午前7時～午後6時 ※各地区公民館で投票できます。詳しくは入場券をご確認ください。

期日前投票 4月19日[水]→4月22日[土]

【お問い合わせ先】総務課☎25-2211

の支給、傷害保険の加入、ごみの運搬・処分などの支援が受けられます。

## 検索

くまもと マイ・リバー・サポート

きれいな川を保つために、皆さんのご協力をお願いします。

## 問

熊本県阿蘇地域振興局  
土木部維持管理調整課

☎0967・22・1118

## 阿蘇広域行政事務組合 職員採用試験案内

### ■第1次試験日

令和5年5月7日(日)

### ■第1次試験地

阿蘇広域行政事務組合  
大阿蘇環境センター未来館

### ■受付日

令和5年4月17日(月)～

5月1日(月)※土・日を除く

### ■受付時間

8時30分～17時

### ■採用日

令和5年7月1日

「職種」看護師

「採用予定人数」1人程度

「職務内容」事務部局福祉施設等に勤務し、看護業務等に従事

「受験資格」昭和47年4月2日以降に生まれた人で、看護師または准看護師の免許を有する人

「第1次試験の内容」作文試験

※第2次試験(面接試験)は5月下旬に実施します。

## 問

阿蘇広域行政事務組合

☎0967・24・5111

## ミツバチに対する 農薬危害防止について

これからカンキツ類の開花が始まり、ミツバチが訪花する時期になります。農薬を散布するときはミツバチに農薬による危害が生じないよう、近くの養蜂家と巣箱の位置や防除計画などの情報を事前に交換するとともに、ミツバチや巣箱に農薬がかからないよう十分注意しましょう。

## 問

熊本県農業技術課

☎096・333・2381

## ペットも守ろう！災害対策

災害時にペットを守ることができるのは飼い主だけです。そのため、災害が起きてからではなく日頃からの備えが大切です。

少なくとも5日分以上のフードや水を備蓄し、ノミ・ダニの駆除やリードの準備、ケージに入る等のしつけをしておきましょう。

マイクログリップや迷子札を装着しておく、迷子になった時に飼い主のもとに戻る確率が高まるため、必ず装着しましょう。

## 問

阿蘇保健所

☎0967・24・9035



## コミュニティバス

### 発着場所変更のお知らせ

4/3(月)よりコミュニティバスの発着場所が下記のとおり変更となっています。お間違えのないようご利用ください。

産山村役場 ▶ 産山村ふれあいセンター

【お問い合わせ先】企画振興課 ☎25-2211



### サツマイモ基腐病のまん延防止について

サツマイモ基腐病は、平成30年度に国内で初めて確認され、令和2年10月には熊本県内においても発生が確認されています。この病気にサツマイモが感染すると、地表部から茎の変色や、いもの腐敗などが起き、最悪の場合、株が枯死します。これからサツマイモは定植時期を迎えます。この病気を防ぐために、健全な種いも・苗の使用、畑や苗床の土壌及び種いも・苗の消毒、植え付け前の排水対策等を徹底しましょう。万が一、発生した場合は、病気が広がる前に発病した株を圃場の外に出し、発生箇所に登録薬剤を散布しましょう。

問 熊本県病害虫防除所

☎ 096・248・6490



### ゼロカーボン行動ブックでCO2削減を！

県では「2050年県内CO2排出実質ゼロ」を目指し、地球温暖化対策に取り組んでいます。

このたび、温暖化や気候変動の現状、対策の必要性、家庭で実践していただきたい行動やCO2削減効果をまとめた「くまもとゼロカーボン行動ブック」を作成しました。

県庁や市町村などで配布のほか、県庁ホームページからもダウンロードできますので、みんなでCO2削減に取り組みましょう。

#### CO2削減の取組例

シャワーの流しっぱなしをやめて節水しましょう

ガソリン約1.2ℓの使用に相当するCO2削減（ガス・水道代約4300円／年節約）

問 熊本県環境立県推進課

☎ 096・333・2264

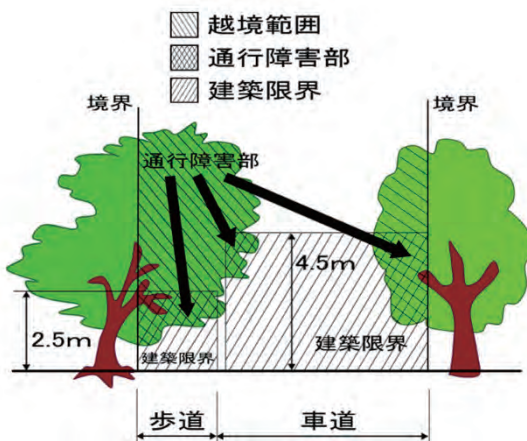
### 道路に張り出している木の伐採にご協力を！

道路や歩道への枝の張り出しや倒木により、歩行者や自動車等に損害が発生した場合、樹木所有者の管理責任を問われることがあります。

道路沿いに樹木を所有されている方は点検を実施していただき、危険な場合は伐採する等の措置を講じていただきますようお願いいたします。

問 熊本県道路保全課

☎ 096・333・2495



## パスポートの更新がスマホで出来ます！

パスポートの更新がスマホで可能に 検索

#### 手続きに必要なもの

- 有効期間内のパスポート
- マイナンバーカード
- マイナポータルアプリ対応のスマートフォン

#### オンライン申請の対象

- 有効期間が1年未満の切替申請
  - 査証欄の余白が少なくなった場合の申請
- ※パスポートの新規申請や記載事項変更申請はオンラインでは出来ません





こんにちは **住民課** です

☎ 25-2212

## 令和 5 年度村税等納期一覧

4月から令和5年度村税等の課税・納付が始まります。納付書送付月と納期限は次のとおりとなっていますので、納期をご確認いただき期限内に納付いただきますようお願いいたします。口座振替をご利用の場合は毎月25日が振替日となります。

ご不明な点がございましたら、住民課税務係までお問い合わせください。

納付書送付月	国民健康保険税		固定資産税		軽自動車税		村県民税		原野使用料	
	期別	納期限	期別	納期限	期別	納期限	期別	納期限	期別	納期限
4月	1期	5/1								
5月	2期	5/31	1期	5/31	全期	5/31				
6月	3期	6/30					1期	6/30		
7月	4期	7/31	2期	7/31						
8月	5期	8/31					2期	8/31	全期	8/31
9月	6期	10/2								
10月	7期	10/31					3期	10/31		
11月	8期	11/30	3期	11/30						
12月	9期	12/28								

こんにちは **健康福祉課** です

☎ 25-2212

これまで屋外では原則不要、屋内では原則着用としていましたが、令和5年3月13日より

## マスク着用は 個人の判断が基本となります

ただし、以下の場合には注意しましょう。

周囲の方に感染を広げないために

《 マスクを着用しましょう 》

- 受診時や医療機関・高齢者施設などを訪問する時



- 通勤ラッシュ時など混雑した電車・バスに乗車する時



ご自身を感染から守るために

《 マスク着用が効果的です 》

- 重症化リスクの高い方が感染拡大時に混雑した場所に行く時



妊婦



基礎疾患を有する方



高齢者



わたしの

# 夢

産山学園5年  
宮川 知里さん

## 「また行きたい」と言ってもらえる美容師になりたい



私の夢は美容師です。理由は、小さい頃から人に関わることをしたいと思っただからです。他にも髪の毛をアレンジするのが好きだからです。

初めて美容院に行った時「こんなふうに上手にするには、何をすればいいのだろう」と思い、考えました。そして、美容師になるためには美容のことについてしっかりと勉強し、練習などで努力すれば良いと思いました。

夢をかなえていくために、少しずつ上手になつていき「また行きたい」「自分に似合っている」と言ってもらえるような美容師になりたいです。

## 健康小話

ちよつと小話  
していきませんか？

### 「サンタマツダレーナ村」と「産山村」

数年前に、イタリア北部のドロミテ地方を旅したことがあります。スイス・オーストリア国境近くにあるので、スイスのような絶景がみられる場所で、のんびりハイキングやトレッキングも楽しめ、物価も安く、料理もおいしく、旅行するにはおすす

めです。この地方の中心の町コルチナ・ダンペツオでは次の冬季オリンピックが開催される予定と聞いています。中でも、サンタマツダレーナ村（写真）は、日本人にとっても人気のスポットです。鋭い岩峰の山々を背景として小さな教会を中心に素朴な集落と牧草地が広がる風景に、特に心を癒されるのでしよう。不思議なことに、この

場所は、イタリア人よりも日本人に良く知られた場所だということです。

私はこの風景が、子供の頃、小学校に通った産山村の風景にどこか似ていることに気づきました。久住山群を背景に、山野と耕地と集落が広がる風景は、どこにでもあるのかもしれないが心が開放されるほつとする風景だと思います。

風景に、特に心を癒されるのでしよう。不思議なことに、この



サンタマツダレーナ村

産山村診療所 井 清司先生



## 本の部屋から

学校の図書館だと本が偏っているのではと、足が向かない方もいらっしゃるかと思います。そこで熊本県立図書館から1回に300冊の本を借り入れ、年3回入れ替えています。新たな配本が届きました。県立図書館の担当者さんが「産山には…」と想いを寄せて選んでくださった様子が伺えます。今回は特に時代小説が多めに届きました。他にも渋めの(?)映画やドラマの原作本や人気の料理や手芸の本など多種にわたっています。大活字本という字が大きい本もあります。初めての方もぜひ覗いてみてください。

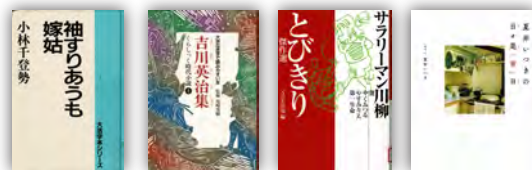
### 「学園図書館開放日時」

8日(土) 22日(土) 10:00～15:00

※マスクの着用と入口での検温・手指の消毒にご協力をお願いいたします。(学園の対策に準じます。緩和され次第お知らせします。) 5月は13・27日の予定

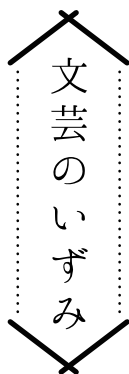


### 新着図書



春を呼ぶ野焼きの炎空仰ぎ  
先人の守りいにしえの丘  
じゃが芋の芽日毎伸びゆき  
せせらぎの音に急かされ  
我菜園掘り

蘇るなつメロ聴けば  
学び友年月去れど  
暁の奥に



文芸のいずみ

## ALT 通信

マウラー・コリン

出身» アメリカ合衆国ジョージア州アトランタ市



### 卒業と新学期の始まり

私が昨年の8月から、ALTとして産山学園で働き始めてから、毎日同じ人たちと仕事をしています。

新学期が始まるとすべて変わります。1年生に新しい子どもたちが加わり、昨年度の9年生は学園を卒業して次のエキサイティングなステージに進みます。教職員も定期異動により入れ替わり、学園は以前とは少し異なるように感じます。

春は、多くの人にとって新しい始まりの季節です。余談ですが、村のあちこちで梅や桜を見て楽しんでいます。前任のクーリー先生は、この春は信じられないほど素晴らしいと言っておりましたが、その通りでした。

気持ちの良い春の陽気の中、村をジョギングしながら、たくさんの方々にご挨拶をさせていただきました。



撮影：本人



## 産山波野分駐所だより


☎ 阿蘇広域消防本部 0967-34-0024  
☎ 産山波野分駐所 0967-24-2766

### 熊本地震から7年

2016年の熊本地震から約7年が経ちました。皆さまのいざという時の備えは大丈夫でしょうか？阿蘇管内では地震だけでなく、阿蘇山の噴火による災害も警戒されています。防災用品は必ず年に1度はチェックし、いざという時に使えないという事態にならないようにしましょう。

#### 「防災用品の具体例」

**飲料**




最低3日分 = 9ℓ

**食料**



乾パン・缶詰・レトルト食品など

**医療**



包帯・持病薬・消毒薬など

**防寒**



レインコート・毛布など

**情報**



ラジオなどの情報収集ツール

**衛生**



簡易トイレ・アルコール消毒など

## 福祉サービスセンター 「ほっと館」です

☎ 0967-25-2233  
Fax 0967-24-2766

阿蘇では恒例の野焼きが始まり、ようやく春らしくなってきました。わらびやぜんまいなどの山菜も楽しみですね。さて、世間ではマスクの着用を個人の判断にゆだねる事で選択の幅が広がりました。ほっと館では、十分な換気、手洗い、うがい、消毒を徹底し感染対策を継続していきます。

### 「手芸クラブでの1コマ」

みなさん手慣れた様子でドンドンと進めています。



### 「レクリエーション」

タオル、ボールを使っての言葉遊び！ボールに何かが書いてるかなー??



### 「ホワイトデー」

男性利用者から女性利用者へホワイトデーのお菓子のプレゼント。みなさん笑顔で参加して頂きました。



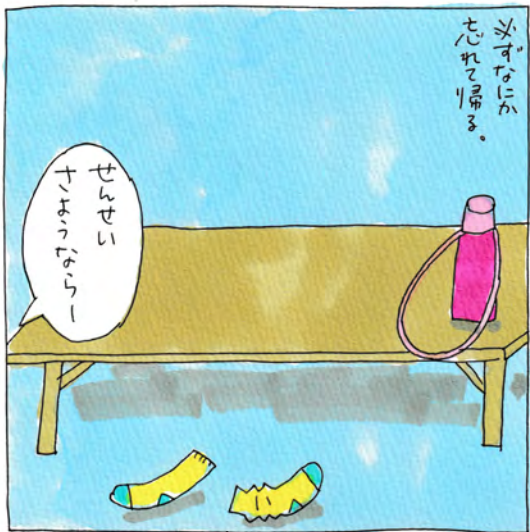


Vol.35

# うぶやま版 ことばもあるある マンガ



ちゃんとお片づけをしないと叱られる。  
1年生がお片づけをしていなかったから叱ったら、  
上級生なんだから許してあげなさいって叱られた。  
あーあ。大きくなるって損ばかり。  
ふくれてたら、6年生が抱っこしてくれた。



マーキングの一種なのか？



言わないと届けてはくれないけど。



不意打ち。



イケメンだなあ〜。

産山村放課後児童クラブ支援員  
おたにまさえ

# 社協だより

— ふれあいで育てよう、ふくしの心 —

産山村社会福祉協議会

☎0967-23-9300

〒869-2703

産山村山鹿 488-3

## 産山村身体障害者福祉協会 視察研修

3月3日（金）、大分県別府市にある「オムロン太陽株式会社」へ視察研修に行きました。これは産山村身体障害者福祉協会役員の意識向上や先進地の取組みを村で活かせるよう毎年視察研修を計画しているもので、今回はコロナ禍の影響もあり、3年ぶりの実施となりました。

研修では、担当者の方より会社の概要や事業内容等の説明をいただき、工場内の見学を行いました。工場内の環境は、出入り口の段差がなかったり、廊下や通路の幅を広くしてあったりと、安全で効率よく作業できるような工夫がされていました。

今回の研修で学んだことを今後の活動や取組みに活かしていきたいと思えます。



## 一緒に活動しませんか？

### ゴールドクラブ

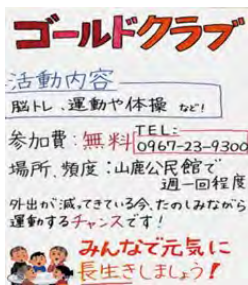
みなさんで季節のものを作ったり、体操をしたり、お喋りをしながら楽しい時間を過ごしませんか？

□開催日時 毎週月曜 午前9時30分～

□開催場所 山鹿公民館



子どもヘルパーで  
作成した案内ポスター



### サロン

毎月1回各地区公民館や集会所にてサロンを開催しています。健康づくりや交流の場として、様々な活動を行っています。興味のある方は、ぜひ足を運んでみてくださいね。



「お問い合わせ」

産山村社会福祉協議会 ☎ 0967-23-9300

## みんなが自分らしく ～多様な性を知ろう②～

前月号に引き続き、「多様な性」について考え、理解していきたいと思えます。

### トランスジェンダーと性同一障害

トランスジェンダーと混同されやすいものに、「性同一性障害」(GID)があります。

「トランスジェンダー」とは、体と心の性に違和感をもちながらも生活を送っている人のことです。「性同一性障害」とは体と心の性が不一致である人のうち、医療行為によって体と心の性の一致を望んでいる人のことをいいます。

### 性的少数者にはどんな悩みが？

- ◆いじめられたりからかわれたりすること
- ◆トイレや更衣室が性別で分かれていること
- ◆学校や職場に理解があるか心配なこと
- ◆同性愛者が身近にいるという認識のない人が多いこと
- ◆日常的に性的少数者をからかうような雰囲気があること
- ◆同性婚が認められていないこと
- ◆自分の性的指向や性自認について打ち明けられないこと

周囲に理解がないことが、性的少数者の方々の生きづらさを生んでいるといえます。

### 身近に傷ついている人がいるかも・・・

今、あなたの近くで、あなたの言動で傷ついている人がいるかもしれないと想像してみてください。あなたが気づいていないだけかもしれません。他の人権課題同様、自分のこととしてとらえ、自他を大切に作る生き方が求められます。



「レインボーフラッグ」とは、LGBTをはじめとしたさまざまなセクシュアリティの尊厳、そして多様性を表しているフラッグ（旗）のことです。当初は下の8色で構成され、それぞれの色に意味が込められていました。

- ★ピンク＝性
- ★レッド＝生命
- ★オレンジ＝癒し
- ★イエロー＝太陽
- ★グリーン＝自然
- ★ターコイズ＝芸術
- ★ネイビー＝調和
- ★パープル＝精神

現在は6色となっていますが、その深い意味合いは受け継がれ続けています。

### 友達、家族、同僚に打ち明けられたら

打ち明けること（カミングアウト）により、「これまでの人間関係が壊れるのではないか。」「周りの人の見目が変わるのではないか。」と悩んできたことを想像してみてください。勇気をもってあなたに伝えたのは、あなたを信頼しているからです。本人の気持ちを大切に耳を傾けましょう。そして、もし戸惑いを感じたら、感じた疑問や気持ちを素直に伝え、相手が何を望んでいるか聞いて、**対等な立場で互いに理解**しあい、温かい人間関係を築きましょう。

### してはいけない！「アウティング」

「アウティング」とは、本人の許可なく、LGBTであることを他人に暴露することです。自分のセクシュアリティを他人に知られたくない人にとって、アウティングは重大な人権侵害です。

### 差別的な言動を見かけたら・・・

性的少数者に対するからかいなど、差別的な言動に遭遇した時、あなたはどうしますか？「みんなと同調しない」「一緒に笑わない」というだけでなく、「そういうのは、よくないよ」と言葉にして伝えたいものです。間違っていることを指摘する勇気も必要です。私たち一人一人の一言が社会をよりよく変えていきます。

性の多様性について考えてきましたが、その他の様々な人権課題同様、一人一人が「自分らしく」生きることを阻害している差別する側の問題です。多様性を認め、「正しく知り」「行動や習慣を変え」「広めて」いきたいものです。

（人権教育指導主事 有住）

4月

# APRIL 村民カレンダー

日 月 火 水 木 金 土

行事は予定ですので、詳細については 役場担当課までお問い合わせください。			保育園入園式 時 10:00~			学園図書館開放日 時 10:00~15:00
	5	6 不燃物	7 可燃物	8		
県議会議員選挙 時 7:00~	9	10 可燃物	11 ビン・カン	12	13	14 可燃物
		産山学園入学式 時 10:00~		乙宮サロン 時 13:30~		
16	17 可燃物	18	19 リサイクル	20	21 可燃物	22
				竹の畑サロン 時 13:30~		学園図書館開放日 時 10:00~15:00
村議会議員選挙 時 7:00~	肥後鉢推進員会議 時 18:30~ 所 集落センター	産山サロン 時 13:30~		下田尻サロン 時 13:30~		昭和の日
23	24 可燃物	25 ビン・カン	26	27	28 可燃物	29
	平川サロン 時 10:00~		憲法記念日	みどりの日	こどもの日	
30	5/1 可燃物	2	3	4 可燃物	5	6

「診療所」診療日時：平日（土・日・祝日を除く）9:00~16:00 時時間 所場所

村の情報をもっと身近に  
**UBUYAMA OFFICIAL SNS**



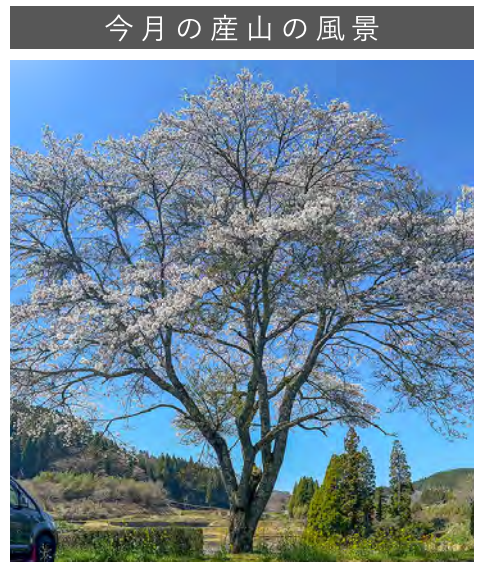
 Twitter



 Instagram



 Facebook



診療所前

**編集後記**

広報産山をリニューアルしました。表紙にもあるとおり、皆さんが、ふるさとうぶやまをもっと好きになれるような広報紙の作成に向けて取り組んでいきます。

コロナ規制が緩和され、村内の行事も増えてくると思います。今年度は元気で笑顔な皆さんを撮影できることを楽しみにしています。1年間よろしくお願いします。（河）