

うぶやまNOW

平成19年産山村統計資料



(村花 ヒゴタイ)

熊本県阿蘇郡産山村

目次

世帯数・人口		福祉・保健・衛生	
人口・世帯数・面積	3	保育園の状況	14
男女別・年齢別人口	3	高齢者の推移	14
最近の人口動態	3	健診受診状況	14
最近の世帯数と人口の推移	4	国民健康保険被保険世帯数と 被保険者の推移	15
世帯数と人口の推移	4	ごみ収集処理の推移	15
選挙		観光	
選挙の概要	5	観光の推移	15
議会		交通・通信	
組織図	6	自動車等登録台数の推移	16
歴代議長	6	免許人口	16
行政		交通事故発生状況	16
組織図	7	土木	
歴代村長	8	道路の状況	17
歴代助役・収入役	9	村営住宅の管理戸数	17
財政		水道状況の推移	17
財政の状況	10	防犯・消防	
産業		消防施設状況	18
産業別人口	11	教育・文化	
産業別就業人口構成比の推移	12	村内小・中学校	18
産業別総生産額の推移	12	社会教育	19
所得の推移	12	指定文化財	20
農家・農家人口		各種団体	
・ 農業就業人口の推移	12	風力発電	
就業別農家戸数の推移	13	風力発電の推移	21
地目別面積	13	産山村の移り変わり	22
経営耕地面積の推移	13	産山村の歴史	23
畜産の推移	13		

世帯数・人口

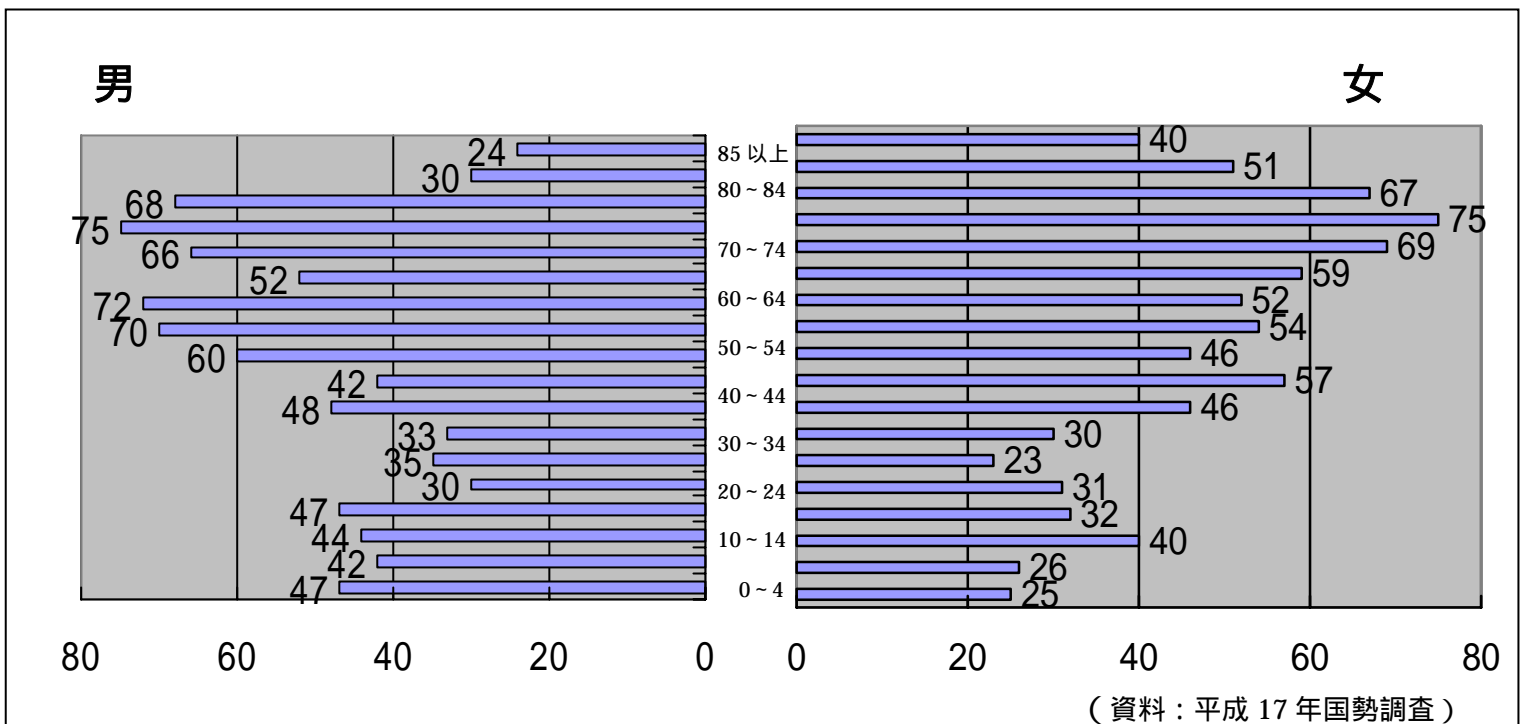
地区別人口・世帯数

(単位：人)

地区名	男(人)	女(人)	計(人)	世帯数
産山区	201	195	396	125
田尻区	172	165	337	105
山鹿区	278	279	557	164
大利区	149	102	251	122
片俣区	85	82	167	50
計	885	823	1,708	566

2005年(平成17年)国勢調査

男女別・年齢別人口



最近の人口動態

(単位：人)

	自然動態			社会動態			増減
	出生	死亡	増減	転入	転出	増減	
平成14年度	19	17	2	48	75	27	25
平成15年度	8	23	15	47	56	9	24
平成16年度	16	15	1	57	57	0	1
平成17年度	14	20	6	58	72	14	20
平成18年度	15	20	5	49	67	18	23

(資料：住民基本台帳)

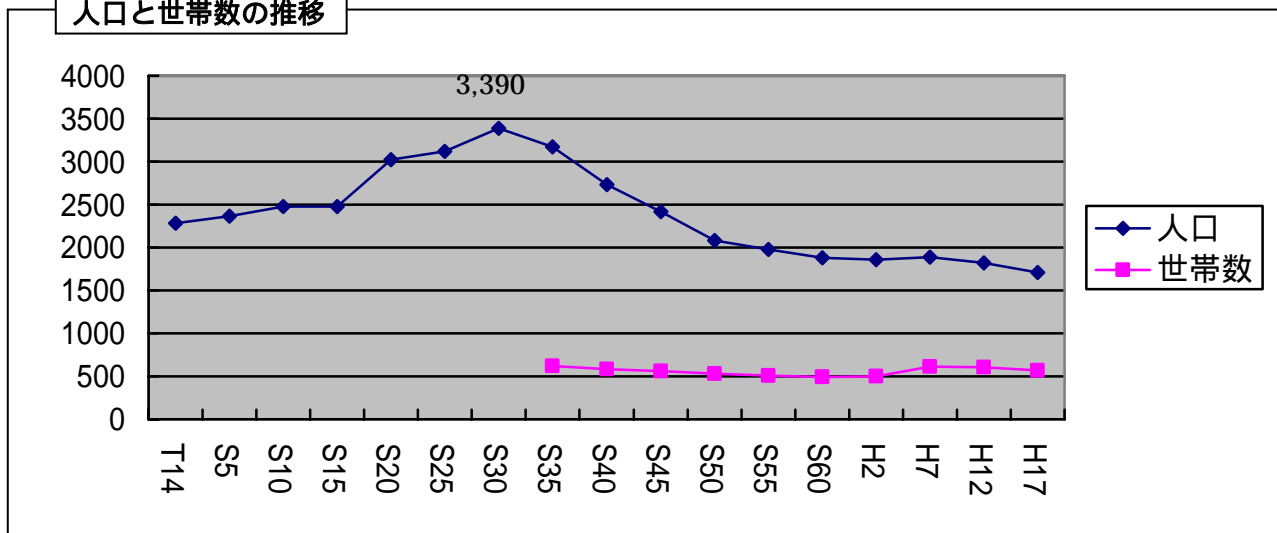
人口推移

(単位：人)

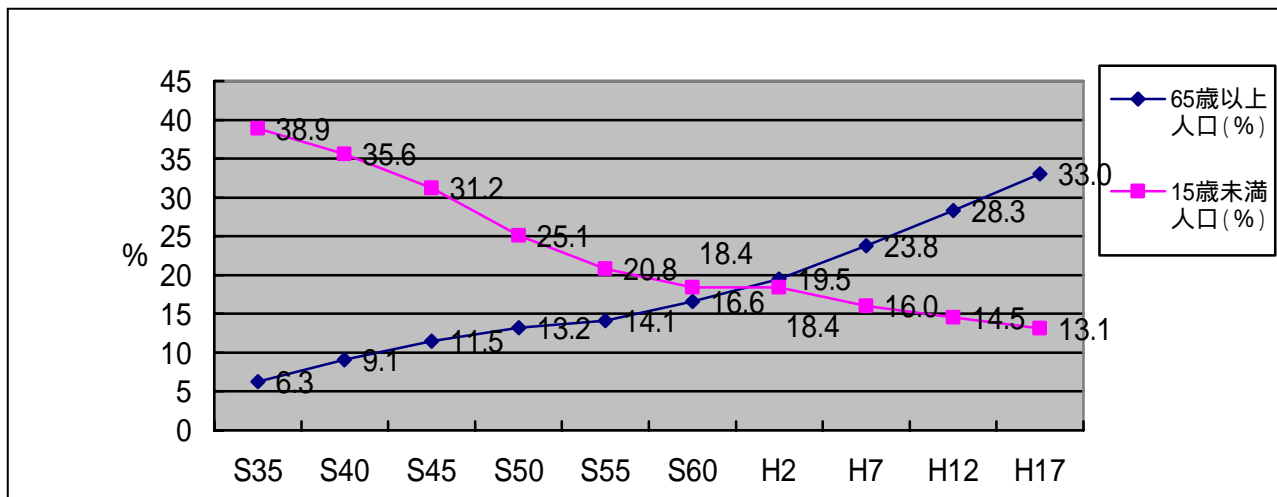
年次	区分	世帯数	人口			対前回増減数	一世帯あたり構成員数	1km ² あたりの人口密度(人)
			総数	男	女			
1960(昭和35年)		619	3,168	1,578	1,590	222	5.1	52.1
1965(昭和40年)		579	2,730	1,355	1,375	438	4.7	44.9
1970(昭和45年)		563	2,420	1,188	1,232	310	4.2	39.8
1975(昭和50年)		527	2,085	1,010	1,075	335	3.9	34.3
1980(昭和55年)		508	1,981	960	1,021	104	3.8	32.6
1985(昭和60年)		495	1,878	908	970	103	3.7	30.9
1990(平成2年)		497	1,856	937	919	22	3.7	30.5
1995(平成7年)		609	1,885	1,013	872	29	3.0	31.0
2000(平成12年)		606	1,824	968	856	61	3.0	30.0
2005(平成17年)		566	1,708	885	823	116	3.0	28.1

(資料：国勢調査)

人口と世帯数の推移



高齢化率と若年層の推移



選挙

選挙の状況

【選挙人名簿登録者数】

(9/1 定時登録日現在)

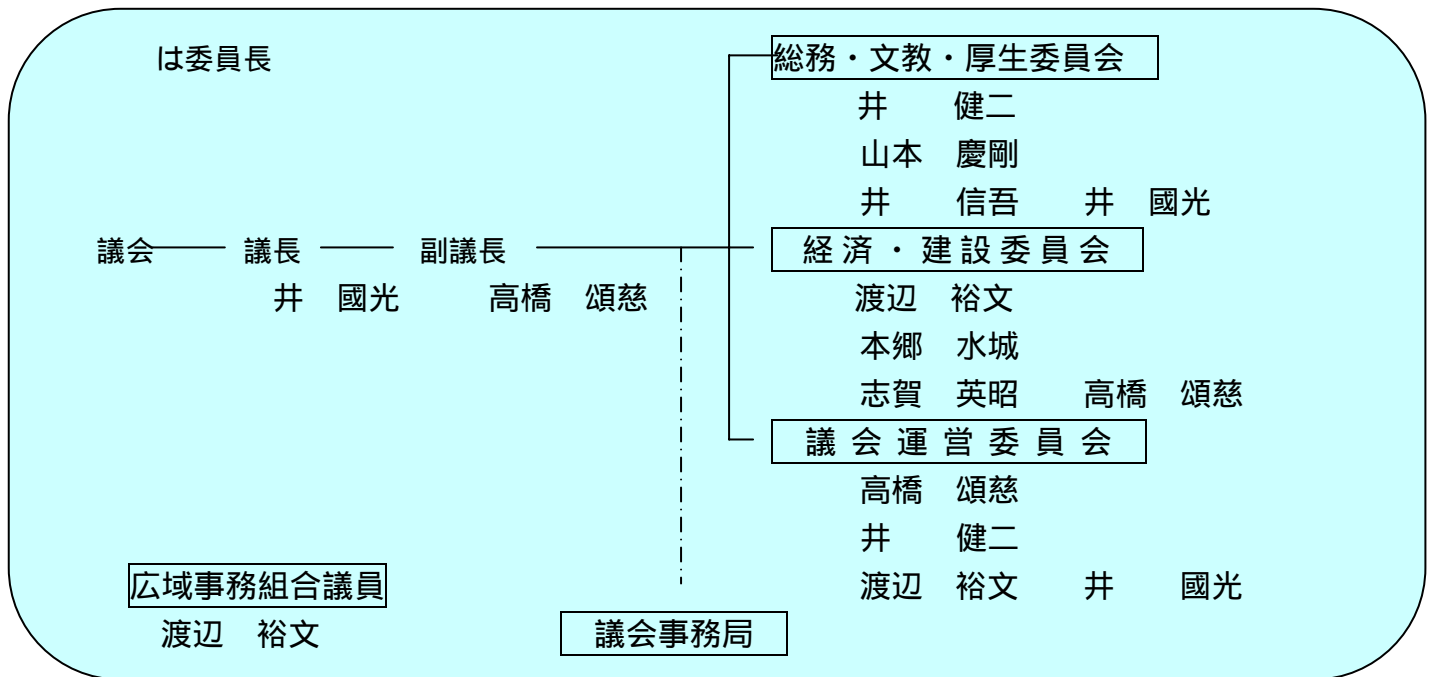
年度 区分	平成 13 年	平成 14 年	平成 15 年	平成 16 年	平成 17 年	平成 18 年
総数	1,491	1,474	1,455	1,456	1,452	1,435
男	743	735	727	726	721	705
女	748	739	728	730	731	730

【投票の状況】

選挙名	執行 年月日	当日有権者数			投票状況			
		総数	男	女	投票者数			投票率 (%)
					総数	男	女	
第 21 回参議院議員通常選挙	07.07.29	1,423	703	720	1,135	578	557	79.76
衆議院熊本県第 3 区 選出議員補欠選挙	07.07.29	1,423	703	720	1,134	578	556	79.69
産山村議会議員選挙	07.04.22	1,414	699	715	1,323	653	670	93.56
熊本県議会議員一般選挙	07.04.08	1,426	703	723	1,120	555	565	78.54
産山村長選挙	05.11.06	1,434	712	722	1,341	661	680	93.51
第 44 回衆議院議員総選挙 (小選挙区)	05.09.11	1,449	719	730	1,183	591	592	81.64
第 20 回参議院議員通常 選挙(選挙区)	04.07.11	1,448	722	726	1,043	528	515	72.03
熊本県知事選挙	04.04.04	1,444	722	722	837	415	422	57.96
第 43 回衆議院銀総選挙 (小選挙区)	03.11.09	1,442	719	723	1,198	605	593	83.08
産山村議会議員選挙	03.04.27	無 投 票						
熊本県議会議員一般選挙	03.04.13	1,454	723	731	1,168	583	593	83.08

議会
機構図

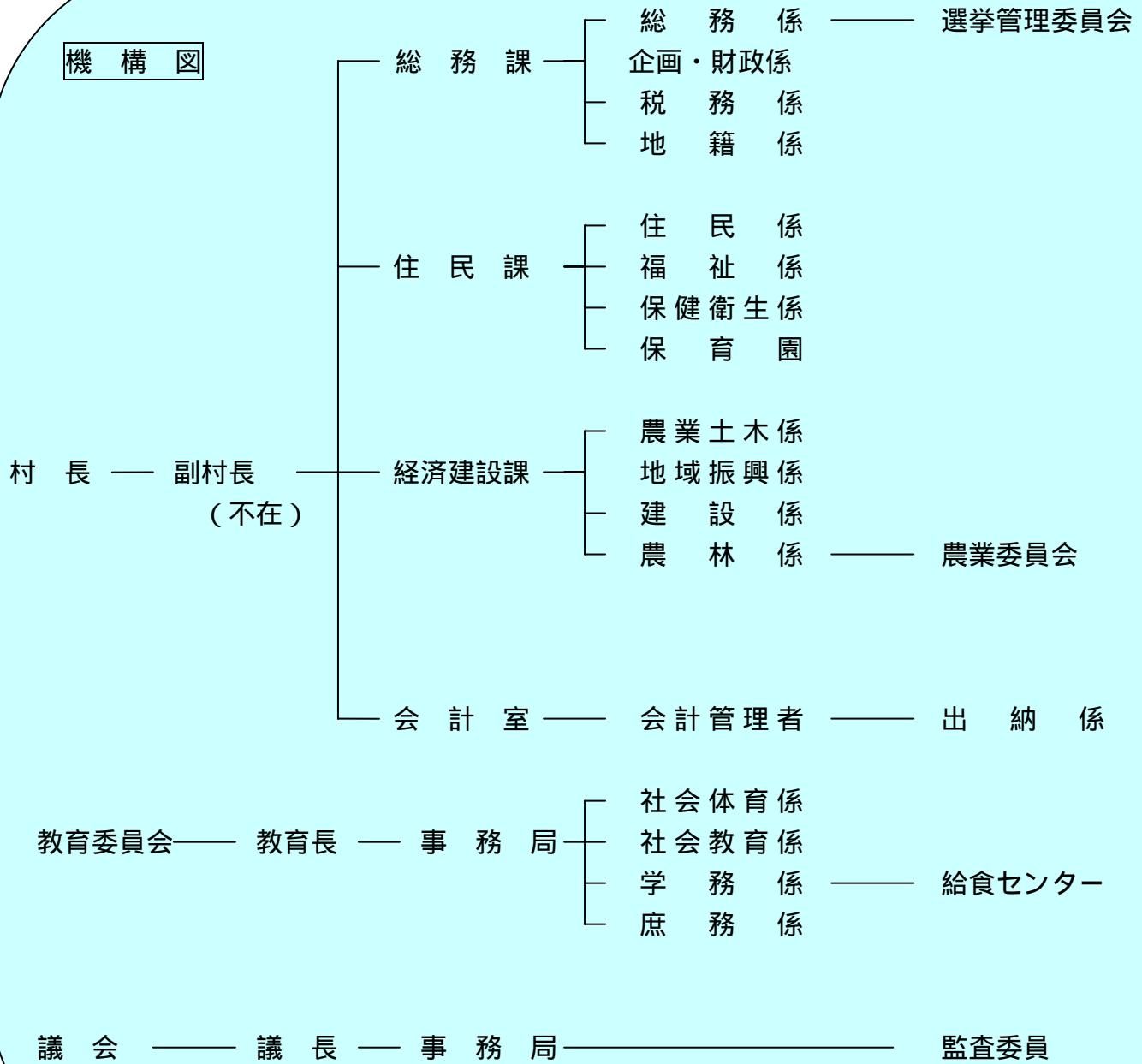
(平成19年5月1日現在)



歴代議長

歴代	氏名	就任年月日	退任年月日
初代		昭和22年5月22日	昭和26年4月29日
2	井 武 雄	昭和26年5月22日	昭和30年4月29日
3		昭和30年5月18日	昭和34年4月29日
4		昭和34年5月14日	昭和38年4月29日
5	高橋 末 人	昭和38年5月18日	昭和40年5月18日
6	吉 本 平	昭和40年5月19日	昭和42年4月29日
7	酒 井 実 探	昭和42年5月19日	昭和46年4月29日
8	井 三 二	昭和46年5月8日	昭和48年5月17日
9	吉 本 平	昭和48年5月17日	昭和48年10月27日
10	井 克 之	昭和48年12月11日	昭和50年4月29日
11		昭和50年5月7日	昭和54年4月29日
12		昭和54年5月10日	昭和58年4月29日
13		昭和58年5月11日	昭和62年4月29日
14	高橋 次 治	昭和62年4月29日	平成3年4月29日
15		平成3年4月30日	平成7年4月29日
16		平成7年4月30日	平成9年4月22日
17	森本 義之助	平成9年4月22日	平成11年4月29日
18	井 正 明	平成11年5月10日	平成15年4月27日
19	井 正 吾	平成15年5月7日	平成16年4月30日
20	酒 井 忠 晃	平成16年6月18日	平成19年4月29日
21	井 國 光	平成19年5月	現在に至る

機構図



歴代村長

歴代	氏名	就任年月日	退任年月日
初代	井 貞記	明治 22 年 4 月	明治 25 年 11 月
2	井 孫平治	明治 25 年 12 月 20 日	明治 29 年 12 月 19 日
3	井 貞記	明治 30 年 1 月 12 日	明治 34 年 1 月 19 日
4	足達猪七郎	明治 34 年 2 月 5 日	明治 38 年 1 月 日
5		明治 38 年 1 月 23 日	明治 41 年 4 月 30 日
6	池田 智	明治 41 年 5 月 16 日	明治 45 年 5 月 20 日
7		明治 45 年 5 月 21 日	大正 5 年 5 月 20 日
8		大正 5 年 5 月 21 日	大正 6 年 6 月 16 日
9	丸野 直蔵	大正 6 年 11 月 日	大正 10 年 10 月 24 日
10	井 平馬	大正 10 年 11 月 25 日	大正 14 年 10 月 20 日
11		大正 14 年 10 月 25 日	昭和 4 年 11 月 1 日
12	石原 元勝	昭和 4 年 12 月 4 日	昭和 8 年 12 月 3 日
13	衛藤 良作	昭和 8 年 12 月 4 日	昭和 10 年 2 月 24
14	井 平馬	昭和 10 年 12 月 5 日	昭和 11 年 11 月 27 日
15	井 義久	昭和 11 年 12 月 5 日	昭和 15 年 12 月 4 日
16	式守 武平治	昭和 15 年 12 月 5 日	昭和 19 年 12 月 4 日
17	森本 長記	昭和 20 年 1 月 9 日	昭和 21 年 12 月 11 日
18	井 農夫男	昭和 22 年 4 月 11 日	昭和 26 年 4 月 11 日
19	工藤 惟明	昭和 26 年 4 月 23 日	昭和 30 年 4 月 23 日
20		昭和 30 年 4 月 30 日	昭和 34 年 4 月 30 日
21	井 武雄	昭和 34 年 5 月 1 日	昭和 38 年 4 月 30 日
22	工藤 惟明	昭和 38 年 5 月 1 日	昭和 40 年 10 月 12 日
23	井 明	昭和 40 年 11 月 30 日	昭和 44 年 11 月 29 日
24		昭和 44 年 11 月 30 日	昭和 48 年 11 月 29 日
25	工藤 孝成	昭和 48 年 11 月 30 日	昭和 52 年 11 月 29 日
26		昭和 52 年 11 月 30 日	昭和 56 年 11 月 29 日
27		昭和 56 年 11 月 30 日	昭和 60 年 11 月 29 日
28	井山 国一	昭和 60 年 11 月 30 日	平成元年 11 月 29 日
29		平成元年 11 月 30 日	平成 5 年 11 月 29 日
30		平成 5 年 11 月 30 日	平成 9 年 11 月 29 日
31		平成 9 年 11 月 30 日	平成 13 年 11 月 29 日
32	井 道行	平成 13 年 11 月 30 日	平成 17 年 11 月 29 日
33	佐藤 敬助	平成 17 年 11 月 30 日	現在に至る

歴代助役

歴代	氏名	就任年月日	退任年月日
初代	志賀 徳太	M22.4	M25.7.22
2	高橋曾平次	M25.12.27	M29.12.26
3		M30.1.15	M33.3.31
4	足達猪七郎	M33.5.30	M34.2.9
5	佐藤 武茂	M34.6.3	M38.6.20
6		M38.8.28	M42.8.27
7	井 洞平	M42.9.17	T2.9.16
8		T2.10.4	T4.10.3
9	井 荒三	T5.4.14	T9.4.13
10		T9.6.28	T11.8.15
11	那須 定	T11.12.1	T14.11.30
12		S2.1.23	S6.1.22
13	井 義久	S6.5.7	S10.5.6
14		S10.5.26	S11.12.5
15	式守武平治	S12.3.26	S15.12.4
16	森本 長記	S16.1.20	S17.9.15
17	鈴木 覚	S17.10.1	S21.9.30
18		S21.10.1	S22.4.24
19	工藤 維明	S22.4.25	S26.4.12
20	鈴木 覚	S26.5.10	S30.4.23
21	井 進	S30.5.19	S32.3.31
22	岩本 真一	S33.8.20	S37.8.21
23	井 明	S37.9.3	S40.11.1
24	工藤 孝成	S41.9.5	S45.9.4
25	志賀 二光	S51.8.23	S55.8.22
26		S55.9.1	S57.1.31
27	岩下 良澄	S58.1.10	S62.1.9
28	甲斐 政徳	H 3.7.1	H 7.6.30
29		H 7.7.1	H11.6.30
30		H11.7.1	H14.8.20

歴代収入役

歴代	氏名	就任年月日	退任年月日
初代		M23.5.26	M27.5.25
2	足達猪七郎	M27.5.25	M31.5.24
3		M31.5.25	M33.4.5
4	丸野 直蔵	M33.5.8	
5	井 秀喜	M34.5.27	M35.10.9
6	中村 亀彦	M35.11.7	M39.11.6
7		M39.11.5	M39.11.6
8		M43.11.12	T 3.11.15
9		T 3.11.30	T 7.11.30
10		T 8.1.18	T11.11.30
11		T12.1.23	S 2.1.22
12	岩本 寿平	S.2.5.1	S3.
13	佐藤 実	S 3.3.31	S 7.3.30
14		S 7.6.26	S 9
15	式守武平治	S 9.3.31	S12.3.25
16	鈴木 覚	S12.3.31	S16.3.30
17		S16.4.1	S17.10.20
18	工藤 維明	S17.10.21	S21.10.20
19		S21.10.21	S22.4.20
20	鈴木 覚	S22.4.25	S26.4.24
21	井 進	S26.5.10	S30.5.9
22	岩本 真一	S30.5.18	S33.8.19
23	井 明	S33.8.20	S37.8.19
24	工藤 孝成	S37.9.3	S41.9.2
25	森 古樹	S41.9.5	S43.9.19
26	吉野 甫	S43.9.20	S47.8.22
27		S47.8.22	S51.8.21
28	井 信吾	S51.8.23	S55.8.22
29		S55.9.1	S59.8.31
30	井 勝義	S61.4.1	H 2.3.31
31		H 2.4.1	H 6.3.31
32	井 道行	H 8.4.1	H12.3.31
33		H12.4.1	H14.8.31

財政

財政の状況

【18年度主な会計の決算】

(単位：千円)

会 計	歳 入 (A)	歳 出 (B)	差 額 (A - B)
一般会計	1,978,054	1,898,789	79,265
国民健康保険特別会計	225,957	203,968	21,989
老人医療特別会計	328,454	322,950	5,504
介護保険特別会計	166,037	157,728	8,309
診療所特別会計	34,689	33,002	1,687
水道特別会計	31,571	28,263	3,308
風力発電特別会計	9,431	7,448	1,983
合 計	2,774,193	2,652,148	122,045

一般会計歳入歳出の推移

一般会計歳入額

(単位：千円)

	平成 15 年度	平成 16 年度	平成 17 年度	平成 18 年度
村税	94,987	104,559	104,175	115,486
地方譲与税	52,914	59,280	61,677	65,075
利子割交付金	799	844	475	326
配当割交付金		71	140	197
株式等譲渡所得割交付金		88	192	165
地方消費税交付金	12,986	14,544	13,438	13,752
ゴルフ場利用税交付金	13,602	11,489	13,493	12,736
自動車取得税交付金	17,825	18,285	18,339	18,142
地方特例交付金	2,356	2,397	2,198	1,665
地方交付税	926,599	881,939	874,543	899,744
交通安全対策特別交付金	1,026	969	955	967
分担金及び負担金	29,633	26,863	27,716	29,797
使用料及び手数料	13,726	15,477	17,152	14,773
国庫負担金	269,122	120,314	156,052	160,112
県支出金	325,371	160,516	224,265	188,832
財産収入	32,856	19,634	15,458	38,200
寄付金	0	0	0	50
繰入金	141,356	241,753	43,207	32,127
繰越金	267,931	78,108	135,790	108,395
諸収入	13,219	30,976	13,273	30,213
地方債	638,300	303,300	310,700	247,300
計	2,854,608	2,091,406	2,033,238	1,978,054

一般会計歳出決算額

(単位：千円)

	平成 15 年度	平成 16 年度	平成 17 年度	平成 18 年度
議会費	54,676	48,637	44,162	46,117
総務費	500,386	555,574	421,521	398,331
民生費	431,973	144,868	170,522	174,373
衛生費	90,711	125,869	150,113	82,706
農林水産費	366,549	146,408	171,080	137,964
商工費	136,819	70,083	42,189	57,002
土木費	442,108	247,409	147,459	85,032
消防費	51,132	49,818	45,174	48,499
教育費	309,995	163,672	309,678	399,147
災害復旧費	71,062	49,412	61,944	71,296
公債費	316,990	327,880	358,402	340,529
諸支出金	4,099	25,986	2,600	57,792
予備費	0	0	0	0
計	2,776,500	1,955,616	1,924,844	1,898,788

産業
産業別就業人口

(単位：人)

年次	第 1 次産業			第 2 次産業			第 3 次産業							分類不能	合計	
	農業	林業	漁業水産業	鉱業	建設業	製造業	電気ガス水道	運送通信	卸売小売	金融保険	不動産業	飲食・宿泊	サービス			公務
1985 年 (S60)	667	14	0	0	82	48	0	20	75	4	0		125	49	0	1,084
1990 年 (H2)	541	7	5	2	96	53	0	24	72	6	0		180	48	1	1,035
1995 年 (H7)	498	5	0	0	218	45	0	35	61	2	0		229	53	0	1,146
2000 年 (H12)	400	12	0	0	174	90	0	28	77	0	0		226	52	0	1,059
2005 年 (H17)	397	10	0	0	80	63	0	22	61	3	0	71	200	46	1	954

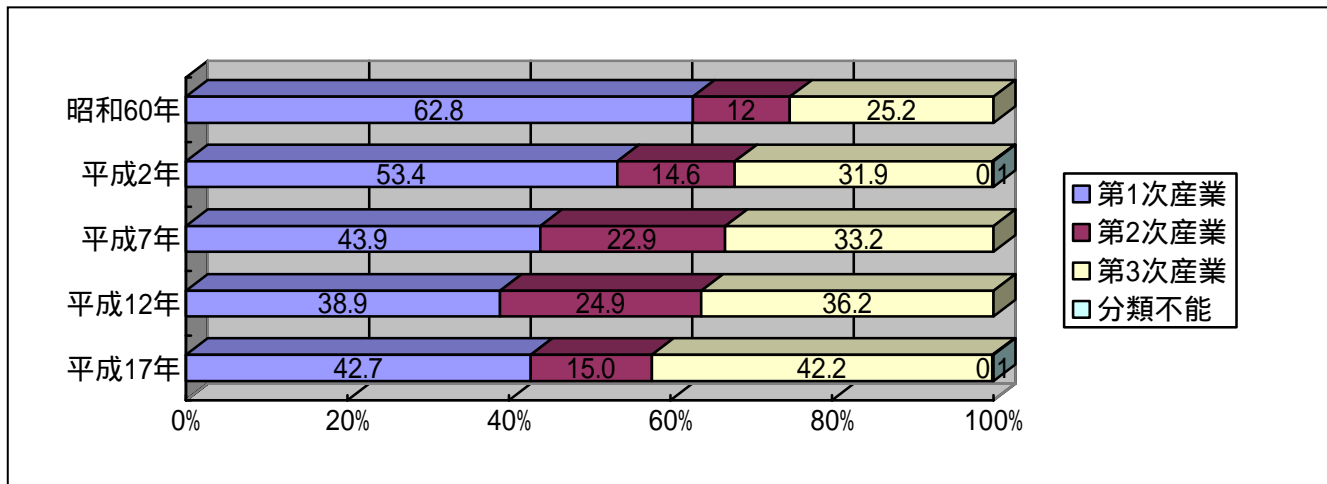
ただし 2005 年以前の 3 次産業の分類では卸売・小売に飲食を含、サービスに宿泊が含まれる

2005 年の数値 運送通信は(情報通信 3、運輸 19)

(資料：国勢調査)

サービス (医療・福祉 50、教育・学習支援 12、複合サービス 28、サービス 110)

産業別人口の推移



産業別総生産額の推移

(単位：千円)

年度	第1次産業	第2次産業	第3次産業	計	(控除) 帰属利子等	総生産額
平成12年度	758,111	3,510,120	3,309,814	7,578,045	23,053	7,554,992
平成13年度	780,589	4,875,095	3,256,294	8,911,978	23,053	8,888,925
平成14年度	717,482	3,232,092	3,292,205	7,241,779	88,162	7,153,617
平成15年度	685,396	1,565,982	3,288,575	5,539,953	73,923	5,466,030
平成16年度	820,130	1,823,331	3,278,816	5,922,277	66,652	5,855,625

(資料：所得推計調査)

所得の推移

(単位：千円)

年度	村民所得	一人当たりの村民所得
平成12年度	3,354,298	1,839
平成13年度	3,128,433	1,705
平成14年度	2,984,568	1,660
平成15年度	2,802,736	1,598
平成16年度	2,580,354	1,464



(資料：所得推計調査)

農家・農家人口・農業就業人口の推移

	総農家数	専業農家	兼業農家	販売農家		自給的農家	農家人口(総数)	農家人口(販売農家)	農業就業人口	
				専業農家	兼業農家				(総数)	(販売農家)
昭和60年	376	88	288	/	/		1,660	/	742	/
平成2年	341	/	/	81	217	43	1,526	1,389	690	648
平成7年	292	/	/	71	203	18	1,266	1,205	562	540
平成12年	286	/	/	66	191	29	1,259	1,167	/	493
平成17年	278	/	/	63	152	63	/	920	/	403

(資料：農林業センサス)

就業別農家戸数の推移（販売農家）

（単位：戸）

	総農家					販売農家	
	75年	80年	85年	90年	95年	00年	05年
専業	76	65	88	92	78	66	63
第1種兼業	200	207	161	124	104	71	51
第2種兼業	123	111	127	125	110	110	101
計	399	383	376	341	292	257	215

（資料：農林業センサス）

地目別面積

（単位：ha）

総面積	耕地			山林	河川	道路	宅地	その他
	田	畑	採草放牧地					
6,072	344	693	389	4,221	50	215	50	111

（資料：土地利用現況調査及び統計年鑑）

耕地面積の推移（家族経営分）

（単位：ha）

	総面積	田	畑	樹園地
昭和60年	500	304	146	50
平成2年	526	248	141	42
平成7年	418	258	144	17
平成12年	397	263	112	21
平成17年	339	215	116	9

（資料：農林業センサス）

畜産の推移

（単位：戸、頭、羽）

	乳用牛		肉用牛		ブロイラー		採卵鶏	
	飼養農家数	飼養頭数	飼養農家数	飼養頭数	飼養農家数	出荷羽数	飼養農家数	飼養頭数
昭和60年	5	111	201	2,208	21	595,200	92	805
平成2年	3	107	159	2,847	16	838,000	16	
平成7年	9	169	111	2,120	13	729,400	20	200
平成12年	2	X	50	1,349	11	562,000	1	X
平成17年	1	X	50	1,349	11	1,065,000	1	X

（資料：農林業センサス）

（注）：Xとは、秘密保護上、数値が公表されていないものを意味する。



産山村畜産品評会

福祉・保健・衛生
 保育園の状況

うぶやま保育園

産山保育園、北部保育所、南部保育所を
 統合し、平成 16 年開設

住所：産山村大字山鹿 2101 番地

定員：75 名



園児数

(単位：人)

	未満児	3 歳児	4 歳児	5 歳児	計
平成 16 年度	14	12	11	13	50
平成 17 年度	14	16	11	12	53
平成 18 年度	10	15	16	13	54
平成 19 年度	18	6	14	17	55

(各 4 月 1 日現在)

高齢者(65 歳以上)の推移

(単位：人)

年 度	男	女	計	高齢化率(%)
昭和 35 年度	100	101	201	6.3
昭和 40 年度	124	125	249	9.1
昭和 45 年度	122	156	278	11.5
昭和 50 年度	119	157	276	13.2
昭和 55 年度	114	166	280	14.1
昭和 60 年度	124	188	312	16.6
平成 2 年度	147	214	361	19.5
平成 7 年度	202	246	448	23.8
平成 12 年度	242	275	517	28.3
平成 17 年度	263	301	564	33.0

(資料：国勢調査、住民基本台帳)

健診受診状況(40 歳以上)

(単位：人、%)

年 度	基本健康診査			胃がん検診			大腸がん検診			乳がん検診			子宮がん検診		
	対象者数	受診人数	受診率(%)	対象者数	受診人数	受診率	対象者数	受診人数	受診率	対象者数	受診人数	受診率	対象者数	受診人数	受診率
14	705	595	84.4	705	445	63.1	705	464	65.8	345	253	73.3	335	214	63.9
15	714	549	86.0	714	437	61.2	714	462	64.7	340	236	69.4	330	215	65.2
16	644	538	83.5	700	436	62.3	700	468	66.8	380	265	69.7	360	234	65.0
17	630	506	80.3	700	383	54.7	700	430	61.4	330	222	67.3	400	210	52.5
18	706	528	74.8	590	414	70.2	610	449	73.6	353	236	66.7	409	209	51.1

国民健康保険被保険世帯数と被保険者の推移

(単位：人、資料：住民課)

	世帯数	被保険者数	退職 被保険者	一般被保険者	
				老人	左記以外
平成 14 年度	355	976	73	288	615
平成 15 年度	369	971	78	270	623
平成 16 年度	377	985	83	271	631
平成 17 年度	383	982	87	259	636
平成 18 年度	397	995	102	244	649

ごみ収集処理の推移

(単位：t、資料：住民課)

	大阿蘇環境センター未来館	産山村
平成 14 年度	22,595	280
平成 15 年度	20,726	284
平成 16 年度	19,583	278
平成 17 年度	20,424	292
平成 18 年度	20,481	284

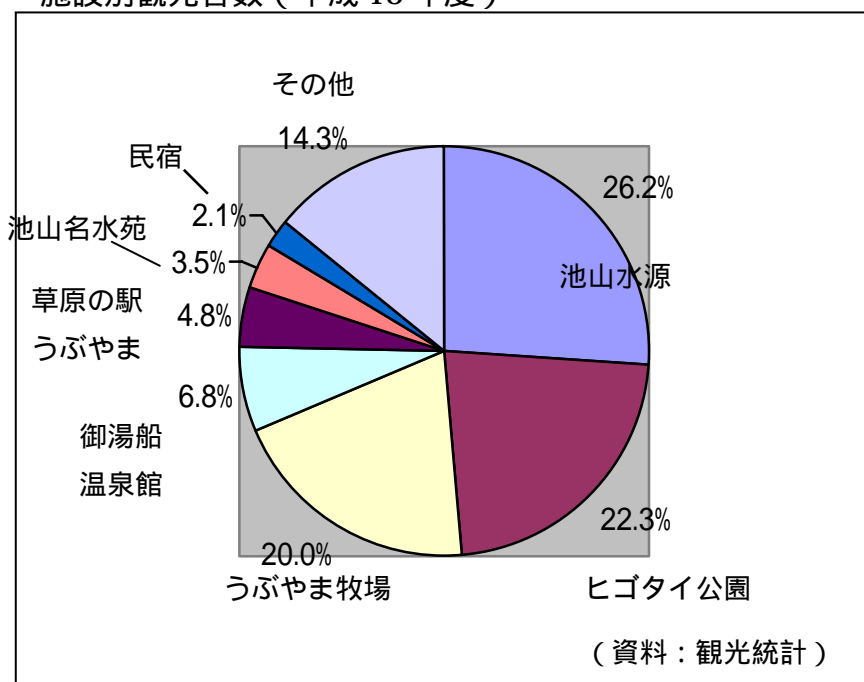
観光

観光の推移

(単位：人)

	総数	日帰り客	うち県内	宿泊客	うち県内
平成 14 年度	1,040,916	999,546	372,968	41,370	10,528
平成 15 年度	1,139,181	1,097,252	451,763	41,929	11,182
平成 16 年度	1,068,155	1,023,741	454,495	44,414	8,737
平成 17 年度	1,051,092	1,013,938	417,058	37,154	7,490
平成 18 年度	952,469	913,848	516,685	38,621	10,557

施設別観光客数 (平成 18 年度)



池山水源



ヒゴタイ公園

自動車保有台数の推移

(単位：台)

	普通 トラック	小型 トラック	小型4輪 ライトバン	普通 バス	普通 乗用車	小型4輪 乗用車	特殊車	計
平成14年度	65	80	39	3	166	449	24	826
平成15年度	66	81	36	3	182	426	24	818
平成16年度	65	82	33	4	197	418	22	821
平成17年度	67	83	27	6	205	418	22	828
平成18年度	64	84	26	6	207	409	24	820

(資料：阿蘇地域振興局税務課)

軽自動車保有台数

(単位：台)

	原付 自動車	軽自動車				小型二輪	小型特殊	計
		二輪	三輪	四輪貨物	四輪乗用			
平成14年度	187	8		507	257	6	134	1,099
平成15年度	174	8		491	263	9	134	1,079
平成16年度	167	7		501	273	9	128	1,085
平成17年度	156	9		507	276	9	124	1,081
平成18年度	151	7		489	294	10	122	1,073

(資料：産山村役場総務課税務係)

免許人口

(単位：人)

	男	女	合計
平成14年度	669	434	1,103
平成15年度	662	433	1,095
平成16年度	650	438	1,088
平成17年度	655	438	1,093
平成18年度	657	450	1,107

(資料：阿蘇警察署内阿蘇地区安全協会)

交通事故発生状況

(単位：件、人)

	件数	死者	負傷者
平成14年度	6	1	7
平成15年度	4	1	3
平成16年度	5	0	12
平成17年度	1	0	2
平成18年度	5	0	6

(資料：阿蘇警察署)

土木
道路状況

H19.4.1 現在（資料：県・村道路台帳）

区分	延長 (m)	舗装延長 (m)	舗装率 (%)	改良済延 長(m)	改良率 (%)	橋梁数			橋梁延長 (m)
						非永久	永久	計	
国道(442号線)	106	106	100	106	100				0
主要地方道	12,930	12,930	100	9,382	73		4	4	119
県道	8,875	8,875	100	7,813	88	1	4	5	90
村道	157,444	115,640	74	101,195	65	4	81	85	1,012
総数	179,355	137,551	93.5	118,496	81.5	5	89	94	1,221

水道施設状況

(公営企業決算統計)

区分 年次	行政区域内 人口	簡易水道		普及率 (%)	年間給水量 (m ³)	一日平均 給水量(m ³)
		箇所数	現在給水人口			
平成14年度	1,834	5	1,405	76.6	161,374	442
平成15年度	1,772	5	1,606	90.6	161,445	442
平成16年度	1,771	5	1,589	89.7	158,830	435
平成17年度	1,756	1	1,589	90.4	160,712	440
平成18年度	1,722	1	1,595	92.6	171,162	469

村営住宅の管理戸数

1) 公営住宅

団地名と建設年度	形式・構造	戸数	
黒瀬戸団地	昭和57年度	木造平屋建	2
	平成3年度	木造平屋建	2
田尻団地	平成元年度	木造平屋建	2
	平成2年度	木造平屋建	2
橋ヶ谷団地	平成8年度	木造平屋建	4
	平成9年度	木造2階建	4
牧野団地	平成12年度	木造平屋建	6
	平成12年度	木造2階建	4
大利団地	平成14年度	木造平屋建	6
	平成15年度	木造平屋建	6

2) 村単独住宅

団地名と建設年度	形式・構造	戸数	
原大利団地	昭和44年度	木造平屋建	1
中田尻団地	平成元年度	木造平屋建	1
妙見団地	平成7年度	木造平屋建	2
	平成7年度	木造平屋建	1
	平成8年度	木造2階建	1

防犯・消防

村消防施設状況

平成 19 年 4 月 1 日現在 (資料: 村消防団実態調査)

施設	分団 第 1 分団 (産山区)	第 2 分団 (田尻区)	第 3 分団 (山鹿区)	第 4 分団 (大利・片俣区)	計	少年消防隊
積載車	3	2	4	2	11	0
軽積載車	1	1	1	1	4	0
小型動力ポンプ	3	3	4	3	13	1
消火栓	25	3	22	17	67	0
防火水槽	5	5	4	9	23	0
団員数	21	23	34	17	95	26

教育・文化

村内小中学校 (平成 19 年 4 月 11 日現在の人数)

産山小学校

(男 42 名、女 34 名 計 76 名)

住所: 山鹿 476

産山北部小学校、山鹿小学校を統合し、
平成 19 年 4 月開校



中学校と連結した校舎

児童数の推移

(4 月現在)

	男	女	計
平成 14 年度	60	54	114
平成 15 年度	62	47	109
平成 16 年度	55	47	102
平成 17 年度	55	41	96
平成 18 年度	54	41	95
平成 19 年度	42	34	76

産山中学校

(男 26 名、女 22 名 計 48 名)

住所: 山鹿 477



ヒゴタイ交流

生徒数の推移

(4 月現在)

	男	女	計
平成 14 年度	35	22	57
平成 15 年度	34	20	54
平成 16 年度	35	19	54
平成 17 年度	26	23	49
平成 18 年度	26	23	49
平成 19 年度	26	23	48

社会教育関係団体

文化協会

- ・ヒゴタイ太鼓保存会
- ・浦安の舞保存会
- ・嵯峨神社獅子舞保存会
- ・詩吟会
- ・ひよっとこ保存会
- ・日舞
- ・社交クラブ
- ・山吹フォトクラブ
- ・フラダンス愛好会
- ・水墨画

体育協会

- ・産山村ソフトボール協会
- ・産山村ミニバレー協会
- ・産山村ゲートボール協会
- ・産山村ゴルフ協会
- ・産山村グランドゴルフ協会
- ・産山村軟式野球協会
- ・産山村クレール射撃協会

社会教育施設

産山村基幹集落センター（昭和 52 年落成）

延床面積 649.4 m²

1階 312.5 m²

2階 312.5 m²

産山地区公民館（RC 平屋造り 昭和 55 年落成）

延床面積 1,020 m²

大会議室 477.9 m²

（体育館兼用）

全天候型ゲートボール場 374 m²

村営産山グラウンド 11,196 m²

田尻地区公民館（RC 平屋造り 昭和 58 年落成）

延床面積 634.9 m²

大会議室 240 m²

（体育館兼用）

全天候型ゲートボール場

山鹿地区公民館（RC2F 造り 昭和 59 年落成）

延床面積 699.5 m²

大会議室 209 m²

（体育館兼用）

全天候型ゲートボール場 374 m²

南部地区公民館（RC2F 造り 昭和 53 年落成）

延床面積 872.5 m²

大会議室 677.9 m²

（体育館を含む 368.1 m²）

2F 194.6 m²

全天候型ゲートボール場 374 m²

村営南部グラウンド 6,672 m²

産山中学校体育館（RC2F 造り 平成 3 年落成）

延床面積 1,466 m²

クラブハウス 205 m²

産山村運動広場（平成 2 年落成）

グラウンド 17,300 m²

管理棟 58.8 m²

駐車場 2,774 m²

山鹿小学校体育館

（鉄筋コンクリート造り 平成 8 年落成）

延床面積 803 m²

産山中学校屋内プール

（平成 15 年落成）

文化財

国及び県指定文化財

種別	名称	所在地	保護指定他
建造物	石畳道路 (弁天坂) (境の松坂)	大字大利	国指定文化財 参勤道路 参勤道路 文化4年(1807)建造
天然記念物	平川神社の杉	大字山鹿平川	県指定文化財
"	鞍掛櫓	大字大利	"

村指定文化財

種別	名称	指定年月日	所在地	摘要
建造物	へき谷の道標	昭和54年9月1日	大字片俣	
"	宝篋印塔	"	大字山鹿字栗原	
"	六地藏	"	大字山鹿字下原	
"	福伝寺の石塔	"	大字田尻字福伝寺	
"	常山坊の石塔	"	大字田尻字下西小坪	
"	六地藏	"	大字田尻字福伝寺	
"	石尾野の石塔	"	大字産山字井ノ迫	
"	石畳道路	"	弁天坂、境の松坂	
天然記念物	片俣神社の銀杏	"	大字片俣字柄杓田	
"	平川神社の杉	"	大字山鹿字平川	
"	乙宮神社の榿	"	大字産山字乙宮	
"	嵯峨神社の銀杏	"	大字産山字日向	
"	山中の榎	"	大字大利字原山	
"	山中の楠	"	大字大利字谷山中	
"	池山水源	"	大字田尻上釜蓋	
無形民族文化財	産山の獅子舞	"	大字産山	嵯峨神社に奉納
建造物	片俣石畳道		大字片俣	
"	古代住居跡		大字片俣字谷片俣	
"	"		大字片俣樽尾	
天然記念物	南部公民館の松		大字大利	
"	鞍掛櫓		大字大利	
"	山吹谷の水源 原生林		大字産山	
"	山桜		大字田尻蓬原	
建造物	横穴古墳		大字山鹿字平川	
"	千人塚(墓)		大字山鹿字平川	
天然記念物	楓		大字山鹿字上山鹿	
"	山藍		大字田尻上釜蓋	
無形民俗文化財	盆踊り		大字片俣	

産山村風力発電

メーカー N.E.G ミーコン社製（デンマーク）
 定格出力 600/150 kw 1基
 タワーの高さ 45.0m
 風車直径 48.2m
 総重量 約 78 t
 発電開始風速 3.0m
 発電停止風速 25m
 CO₂削減量（シュミレーション） 約 760 t/年
 事業費総額 181,443 千円

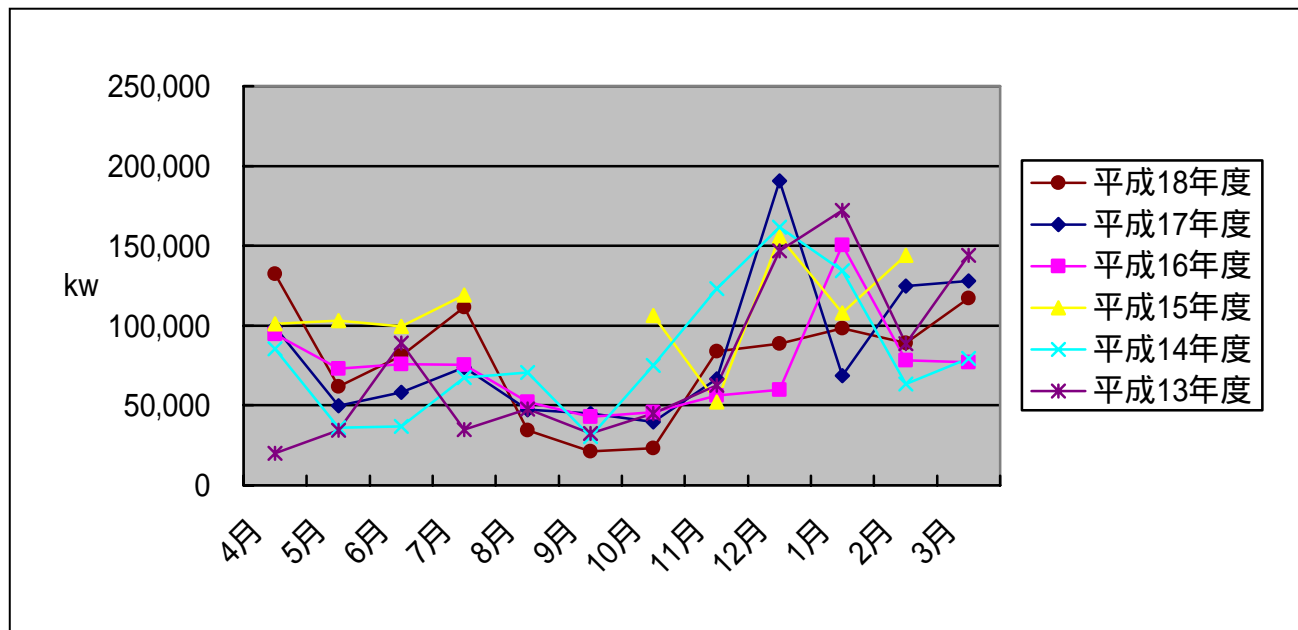


風力発電の推移

（単位：kwh）

	13年度	14年度	15年度	16年度	17年度	18年度
4月	19,951	85,573	101,080	94,899	99,077	132,239
5月	34,437	36,227	103,274	73,004	49,872	61,698
6月	89,202	36,982	99,410	75,717	58,065	80,989
7月	34,714	67,363	119,219	75,571	74,024	111,735
8月	47,572	70,611		52,302	47,441	34,345
9月	32,617	30,450		42,851	44,988	21,461
10月	45,115	75,151	106,284	45,879	39,843	23,187
11月	62,515	123,072	52,060	56,167	66,650	83,704
12月	146,991	161,522	155,880	59,761	190,610	88,551
1月	171,951	134,548	107,894	150,567	68,522	98,175
2月	88,529	63,424	144,103	78,307	124,829	89,159
3月	144,123	79,600		77,204	128,031	117,220
計	917,717	964,523		882,229	991,952	942,463

（平成15年度は一部数値不明のため未記載）



産山村の移り変わり

 <p>人口密度 (1km² 当り) 平成元年度 29.7 人 平成 18 年度 28.4 人</p>	 <p>世帯人員 (1 世帯当り) 平成元年度 3.6 人 平成 18 年度 3.1 人</p>	 <p>出生 平成元年度 15.9 日に 1 人 平成 18 年度 26.1 日に 1 人</p>	 <p>死亡 平成元年度 16.6 日に 1 人 平成 18 年度 16.6 日に 1 人</p>
 <p>転入 平成元年度 6.7 日に 1 人 平成 18 年度 6.7 日に 1 人</p>	 <p>転出 平成元年度 3.7 日に 1 人 平成 18 年度 6.7 日に 1 人</p>	 <p>結婚 平成元年度 4 組 平成 18 年度 4 組</p>	 <p>離婚 平成元年度 0 組 平成 18 年度 3 組</p>
 <p>教職員 (児童・生徒) 平成元年度 7.2 人に 1 人 平成 19 年度 4.4 人に 1 人</p>	 <p>議会議員 平成元年度 住民 185 人に 1 人 平成 19 年度 住民 215 人に 1 人</p>	 <p>村職員 平成元年度 住民 35.3 人に 1 人 平成 19 年度 住民 42.0 人に 1 人</p>	 <p>消防団員 平成元年度 住民 12.2 人に 1 人 平成 19 年度 住民 18.1 人に 1 人</p>
 <p>村予算 (一人当り) 平成元年度 2,022,413 円 平成 18 年度 1,172,561 円</p>	 <p>村税 (一人当たり) 平成元年度 5 万 7,441 円 平成 18 年度 6 万 7,065 円</p>	 <p>乗用車 平成元年度 1 世帯に 1 台 平成 18 年度 1 世帯に 1.5 台</p>	 <p>軽貨物 平成元年度 1 世帯に 0.7 台 平成 18 年度 1 世帯に 0.9 台</p>
 <p>小学生 平成元年度 3.5 世帯に 1 人 平成 19 年度 7.3 世帯に 1 人</p>	<p>児童生徒数</p> <p>中学生 平成元年度 7.4 世帯に 1 人 平成 19 年度 11.6 世帯に 1 人</p>	 <p>火災 平成元年度 0 件 平成 18 年度 4 件 (家屋 1 件、林野 3 件)</p>	 <p>交通事故 平成元年度 122 日に 1 件 平成 18 年度 73 日に 1 件</p>

4 月 1 日現在 人口 1,722 人 世帯数 556 戸

産山村の歴史

年	主なできごと	年	主なできごと
明治 21 年	町村制発布 産山村、田尻村、山鹿村、大利村、 片俣村が合併産山村となる。	昭和 56 年	北部小学校新校舎建設 第 3 期山村振興計画事業着手 農村総合整備モデル事業着手 林産物処理加工場建設
明治 22 年	町村制施行、井貞記が初代村長となる。 役場新築 16 坪 山鹿字妙見 488 番地	昭和 57 年	やまなみゴルフ倶楽部 9 ホールオープン 国営大野川上流土地改良事業 大蘇ダム建設調印式
明治 28 年	巡查駐在所設置	昭和 58 年	やまなみゴルフ倶楽部 18 ホールオープン 田尻地区公民館建設
昭和 2 年	電気点灯	昭和 59 年	山鹿地区公民館建設 防災行政無線開始
昭和 9 年	産山村消防組設置	昭和 62 年	南部保育所建設 参勤交代道整備開始 ヒゴタイ公園キャンプ村遊歩道建設
昭和 24 年	産山中学校落成	昭和 63 年	第 1 回ヒゴタイ祭り開催 内水面漁業近代化施設 池山名水苑落成
昭和 26 年	役場農協合同庁舎新築、上山鹿 445-1 番地	平成 1 年	村制施行百周年
昭和 28 年	県下に豪雨、村内も大被害	平成 2 年	やまなみリゾートホテル&ゴルフ倶楽 部オープン 村運動広場設置 現在地
昭和 32 年	産山村直営診療所完成	平成 3 年	7.2 水害 村内に大被害 産山中学校新体育館落成
昭和 36 年	農協新庁舎落成 現在地 有線放送事業開始	平成 4 年	産山村診療所新設
昭和 39 年	農業構造改善事業着手 中学校寄宿舎建設	平成 5 年	花の温泉館、御湯船温泉館オープン
昭和 41 年	給食センター建設	平成 6 年	「うぶやまの水」水製造施設完成 大蘇ダム建設本格化
昭和 44 年	第 1 期山村振興事業着手 村直営診療所廃止	平成 8 年	観光牧場「うぶやま牧場」オープン 山鹿小学校新体育館落成
昭和 45 年	山鹿小学校新校舎落成 有線放送設備改良 ダイアル方式 550 戸 70 回線	平成 9 年	農村型市民農園「ファームビレッジ産 山」オープン
昭和 46 年	産山保育園建設 247m ²	平成 10 年	ヒゴタイ交流 10 周年
昭和 47 年	南部保育所建設	平成 13 年	600kw 風力発電建設
昭和 48 年	役場庁舎建設 鉄筋二階建（山鹿 488-3）	平成 14 年	ヒゴタイ交流 15 周年
昭和 49 年	北部保育所建設 159.1m ²	平成 15 年	ヒゴタイ大橋完成 開通式
昭和 50 年	第 2 期山村振興事業着手 村民運動場設置（有馬ヶ淵）	平成 16 年	うぶやま保育園落成 うぶやまパークゴルフ場完成
昭和 51 年	広域農業開発事業着手	平成 17 年	大蘇ダム完成、試験たん水開始
昭和 52 年	基幹集落センター建設 鉄筋 2 階建 南部小学校、山鹿小学校統合により廃止	平成 18 年	産山小学校落成式、
昭和 53 年	産山中学校改築 南部地区公民館建設（南部保育所併設） 北部小学校創立百周年記念式典	平成 19 年	山鹿小学校・北部小学校閉校 産山小学校開校（山鹿 476 番地）
昭和 55 年	産山地区公民館建設 山鹿小学校百周年記念式典		

建物は落成年

村章



この村章は産山の地名の頭文字「う」を圖案化したもの。上の円は産山村民の心が丸く純朴であることを表すとともに、村民の眼を表現しています。下は村民の団結と融和を象徴し、未来へ向かって発展する意気を示したものです。なお、緑地の場合は、これに加えて草原に囲まれた平和郷を表します。

制定
昭和62年3月15日



村の花 ヒゴタイ

中国大陸が原産、菊科の多年草。瑠璃王アザミ・ルリ肥後鉢など、いろいろな呼び名がある。8月から10月にかけて村に咲く花で、まれに北外輪山上で見かけられるルリ色の球状の花。



村の木 クヌギ(樺)

ブナ科の落葉高木。どんぐりの木。幹は椎茸(産山村特産)の原木として利用されている。村に多く植生しており、特に「鞍掛け樺」と呼ばれる樺は日本一の大樺(樹齢約530年)である。



村の鳥 ヤマドリ

日本特産。キジ目キジ科で、体長は雄1.3m、雌0.5m。本州以南の低山に住み、地上に巣を作る。雌は赤みの濃い褐色で尾が非常に長く美しい。雌は褐色。目のまわりが赤い。

官公庁・その他一覧

機関名	住所（大字）	電話（0967）
産山村役場	山鹿 488-3	25-2211
産山小学校	山鹿 476	25-2012
産山中学校	山鹿 477	25-2013
うぶやま保育園	山鹿 2101	25-2014
学校給食センター	山鹿 477	25-2718
産山地区公民館	産山 1343	25-2801
田尻地区公民館	田尻 613	25-2838
山鹿地区公民館	山鹿 570	25-2568
南部地区公民館	大利 77-1	25-2750
産山村警察官駐在所	山鹿 2228-6	25-2004
九州農政局大野川上流農業水利事業所	山鹿 2084-5	25-3007
産山郵便局	山鹿 497-1-2	25-2042
産山村商工会	山鹿 2230-1	25-2811
J A 阿蘇産山支所	山鹿 468-2	25-2311

産山村役場 総務課

住 所 熊本県阿蘇郡産山村大字山鹿 488-3

電 話 0967 25 2211

F A X 0967 25 2864

メールアドレス ubuyama1@hinokuni-net.jp

ホームページアドレス <http://www.ubuyama-v.jp/>